

Зураг 5. Нийгмийн даатгалын шимтгэл төлөгч 25, түүнээс дээш ажиллагчидтай ААНБ-ын тоо, өмчийн хэлбэр, аймаг, дүүргээр 2019 он

Хэмжих нэгж: тоо

2019 он		Өмчийн хэлбэр			ХБИ-ийг ажилуулбал зохих орон тоо болон ажиллууж буй орон тоо, эзлэх хувь		
БҮГД	7 766	Төрийн	Хувийн	Орон нутгийн	Ажилбал зохих орон тоо	ХБ ажилтан	Хувь
		3 438	3 968	360	33 018	8 697	26.4
Говьсүмбэр	53	36	13	4	179	97	54.2
Дундговь	86	68	14	4	197	97	49.2
Булган	110	86	8	16	265	170	64.2
Говь-Алтай	110	88	11	11	284	267	94.0
Сүхбаатар	116	94	18	4	369	178	48.2
Завхан	118	96	12	10	324	256	80.0
Архангай	137	117	14	6	312	244	78.2
Увс	137	106	20	11	390	417	106.9
Баянхонгор	140	97	20	23	326	289	88.7
Хэнтий	144	107	25	12	436	294	67.4
Баян-Өлгий	149	104	24	21	452	268	59.3
Төв	161	122	24	15	467	163	34.9
Ховд	169	124	41	4	496	328	66.1
Дорноговь	173	131	31	11	677	303	44.8
Орхон	174	94	73	7	991	485	48.9
Өвөрхангай	178	115	47	16	451	208	46.1
Дорнод	180	105	60	15	630	458	72.7
Хөвсгөл	195	150	30	15	496	306	61.7
Дархан-Уул	205	100	89	16	861	358	41.6
Сэлэнгэ	209	147	49	13	666	458	68.8
Өмнөговь	220	97	100	23	941	206	21.9
<b>Аймаг</b>	<b>3 164</b>	<b>2 184</b>	<b>723</b>	<b>257</b>	<b>10 210</b>	<b>5 850</b>	<b>57.4</b>
Багахангай	19	13	4	2	35	38	108.6
Багануур	56	43	10	3	239	128	53.6
Налайх	71	44	26	1	309	134	43.4
Сонгинохайрхан	421	139	269	13	2 007	464	23.1
Хан-Уул	708	163	535	10	3 762	486	12.9
Чингэлтэй	740	216	489	35	3 618	237	6.6
Баянзүрх	765	202	551	12	3 552	706	19.9
Баянгол	820	168	643	9	4 064	423	10.4
СБД	1 002	266	718	18	5 222	231	4.4
<b>Улаанбаатар</b>	<b>4 602</b>	<b>1254</b>	<b>3 245</b>	<b>103</b>	<b>22 808</b>	<b>2 847</b>	<b>12.5</b>

Эх сурвалж: Нийгмийн даатгалын ерөнхий газар

Харин Улаанбаатар хотод үйл ажиллагаа эрхэлж буй 25, түүнээс дээш ажиллагчидтай ААНБ-ын 70.5 хувь нь хувийн, 27.3 хувь нь төрийн, 2.2 хувь нь орон нутгийн өмчит ААНБ байна. Нийт нийгмийн даатгалын шимтгэл төлөгч 7 766 ААНБ-д 8 697 хөгжлийн бэрхшээлтэй иргэн ажиллаж байгаа ба хуулийн дагуу ажилбал зохих орон тоо нь 33 018 мянга байна. Орон нутагт Увс аймаг, Улаанбаатар хотод Багахангай дүүрэг хөгжлийн бэрхшээлтэй иргэдийг зохих орон тоонд ажиллуулах квотоос илүү ажиллуулж байна. Харин Өмнөговь аймаг, Улаанбаатар хотод Чингэлтэй, Сүхбаатар, Баянгол, Хан-Уул, Баянзүрх, Сонгинохайрхан дүүргүүдэд хуулийн хэрэгжилт хангалтгүй буюу хөгжлийн бэрхшээлтэй иргэнийг ажиллуулбал зохих орон тооны 30.0 аас доош хувьд ажиллуулж байна.

Нийгмийн даатгалын шимтгэл төлөгч, 25 ба түүнээс дээш ажилтантай нийт аж ахуйн нэгж, байгууллагыг эдийн засгийн салбарын ангиллаар авч үзвэл 2019 оны байдлаар нийгмийн даатгалын шимтгэл төлөгч, 25 ба түүнээс дээш ажилтантай нийт ААНБ-ын 21.5 хувь нь боловсрол, 11.6 хувь нь төрийн удирдлага ба батлан хамгаалах үйл ажиллагаа, 10.8 хувь нь бөөний болон жижиглэн худалдааны салбарт үйл ажиллагаа явуулж байгаа нь хамгийн өндөр хувийг эзэлж байна.

**Хүснэгт 2. Нийгмийн даатгалын шимтгэл төлөгч, 25 ба түүнээс дээш ажилтантай нийт ААНБ, эдийн засгийн салбарын ангиллаар**

Эдийн засгийн үйл ажиллагааны салбарын ангилал	2018 он		2019 он	
	Тоо	Хувь	Тоо	Хувь
A Хөдөө аж ахуй, ойн аж ахуй, загас барилт, ан агнуур	204	2.8	201	2.6
B Уул уурхай, олборлолт	239	3.3	259	3.3
C Боловсруулах үйлдвэрлэл	656	9.1	724	9.4
D Цахилгаан, хий, уур, агааржуулалтын хангамж	91	1.3	92	1.2
E Ус хангамж; бохир ус, хог, хаягдлын менежмент болон цэвэрлэх үйл ажиллагаа	74	1.0	76	1.0
F Барилга	449	6.2	497	6.4
G Бөөний болон жижиглэн худалдаа; машин, мотоциклийн засвар үйлчилгээ	731	10.1	839	10.8
H Тээвэр ба агуулахын үйл ажиллагаа	330	4.6	386	5.0
I Зочид буудал, байр, сууц болон нийтийн хоолны үйлчилгээ	185	2.6	195	2.5
J Мэдээлэл, холбоо	154	2.1	174	2.2
K Санхүүгийн болон даатгалын үйл ажиллагаа	213	3.0	217	2.8
L Үл хөдлөх хөрөнгийн үйл ажиллагаа	29	0.4	35	0.5
M Мэргэжлийн, шинжлэх ухаан болон техникийн үйл ажиллагаа	248	3.4	280	3.6
N Удирдлагын болон дэмжлэг үзүүлэх үйл ажиллагаа	292	4.1	320	4.1
O Төрийн удирдлага ба батлан хамгаалах үйл ажиллагаа	863	12.0	894	11.6
P Боловсрол	1609	22.3	1665	21.5
Q Хүний эрүүл мэнд ба нийгмийн үйл ажиллагаа	507	7.0	559	7.2
R Урлаг, үзвэр, тоглоом наадам	95	1.3	97	1.3
S Үйлчилгээний бусад үйл ажиллагаа	203	2.8	221	2.9
T Хүн хөлслөн ажиллуулдаг өрхийн үйл ажиллагаа	4	0.1	7	0.1
U Олон улсын байгууллага, суурин төлөөлөгчийн үйл ажиллагаа	26	0.4	0	0.0
<b>Нийт дүн</b>	<b>7 202</b>	<b>100.0</b>	<b>7 766</b>	<b>100.0</b>

Эх сурвалж: Нийгмийн даатгалын ерөнхий газар

Нийгмийн даатгалын шимтгэл төлөгч, 25 ба түүнээс дээш ажилтантай нийт ААНБ-ууд Хөдөлмөрийн тухай хуулийн 111.1 дэх заалтыг хэрэгжүүлж буй байдлыг харвал 2018 онд хөгжлийн бэрхшээлтэй хүнийг ажиллуулбал зохих нийт орон тооны 26.1 хувьд, 2019 онд 26.4 хувьд ажиллуулсан нь хуулийн хэрэгжилт хангалтгүй байгааг харуулж байна.

Хэрэв 25 ба түүнээс дээш ажилтантай бүх ААНБ-ууд Хөдөлмөрийн тухай хуулийн 111.1 дэх заалтыг хэрэгжүүлж ажилласан бол 2018 онд 22 381, 2019 онд 24 322 хөгжлийн

бэрхшээлтэй иргэн ажлын байртай болох боломжтой байсан хэдий ч хуулийн хэрэгжилт хангагдаагүйгээс эдгээр ажлын байруудад хөгжлийн бэрхшээлтэй иргэд ажиллаагүй байна. Мөн хөгжлийн бэрхшээлтэй иргэдийг ажиллуулж байгаа ААНБ-ууд ажилуулбал зохих орон тоондоо ХБИ ажиллуулаагүй харагдаж байна.

### Хүснэгт 3. Хөдөлмөрийн тухай хуулийн 111.1 дэх заалтын хэрэгжилтийн байдал

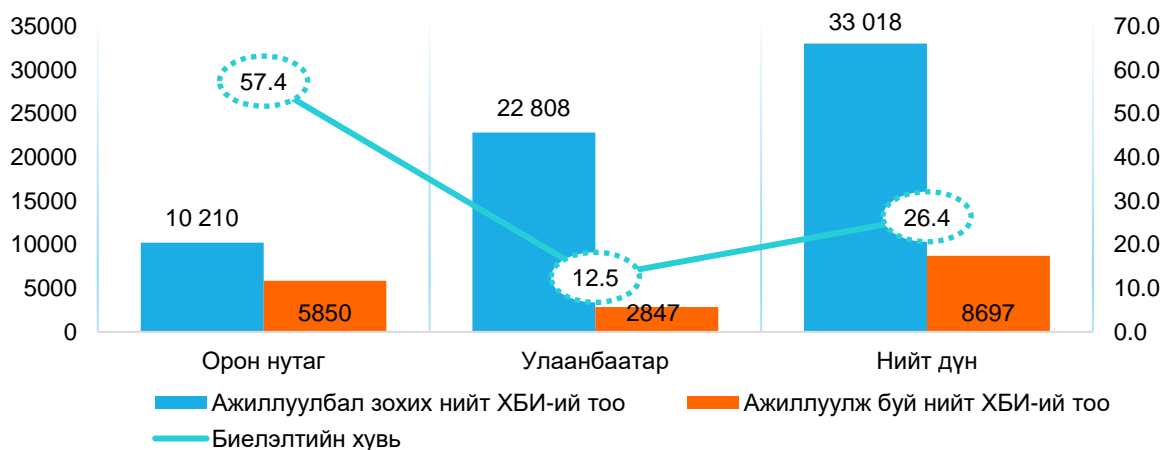
Хэмжих нэгж: мянга

Үзүүлэлт	25 ба түүнээс дээш ажилтантай нийт ААНБ	Хөгжлийн бэрхшээлтэй хүнийг ажиллуулж буй нийт ААНБ	Хөгжлийн бэрхшээлтэй хүнийг ажиллуулаагүй нийт ААНБ	25 ба түүнээс дээш ажилтантай нийт ААНБ	Хөгжлийн бэрхшээлтэй хүнийг ажиллуулж буй нийт ААНБ	Хөгжлийн бэрхшээлтэй хүнийг ажиллуулаагүй нийт ААНБ
	2018			2019		
Нийт ААНБ-ын тоо	7 202	3 106	4 096	7 766	3 423	4 343
Нийт ажиллагчдын тоо	757 262	431 898	325 364	825 463	481 030	344 433
Үүнээс: Ажиллуулбал зохих ХБХүний тоо	30 290	17 276	13 015	33 018	19 241	13 777
ХБАжилтны тоо	7 909	7 909	0	8 697	8 697	0
Боломжит ажлын байрны тоо	<b>22 381</b>	<b>9 367</b>	<b>13 015</b>	<b>24 322</b>	<b>10 544</b>	<b>13 777</b>

Эх сурвалж: Нийгмийн даатгалын ерөнхий газар

2019 онд 25 ба түүнээс дээш ажилтантай нийт ААНБ-ууд хөгжлийн бэрхшээлтэй хүнийг ажиллуулбал зохих нийт орон тооны 26.4 хувьд ажиллуулсаныг дээр дурдсан. Байршлаар харвал орон нутагт нийт 10 210 хөгжлийн бэрхшээлтэй иргэн ажлын байртай болох боломжтой ч 5 850 буюу 57.4 хувь нь хөдөлмөр эрхэлж байна. Энэ үзүүлэлт Улаанбаатар хотод харьцангуй бага буюу 12.5 хувьтай байгаа нь нийслэлийн хэмжээнд Хөдөлмөрийн тухай хуулийн 111.1 дэх заалтын хэрэгжилт орон нутагтай харьцуулахад 4.5 дахин бага байгааг харуулж байна.

### Зураг 6. Хөдөлмөрийн тухай хуулийн 111.1 дэх заалтын хэрэгжилтийн байдал, байршлаар, 2019 он



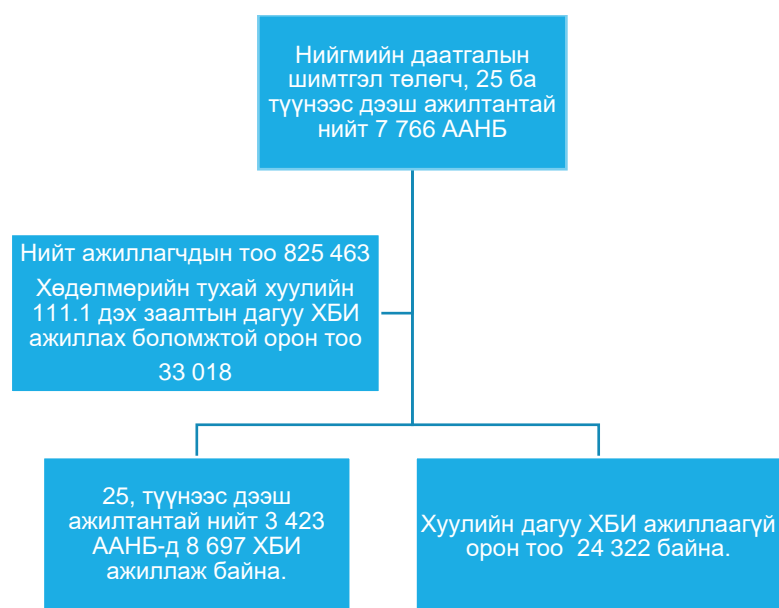
Эх сурвалж: Нийгмийн даатгалын ерөнхий газар

## 2.2. Хөгжлийн бэрхшээлтэй иргэнийг ажиллуулж буй ажил олгогч

Нийгмийн даатгалын ерөнхий газрын 2019 оны тайланд идэвхтэй үйл ажиллагаа эрхлэн, ажиллагчдын цалингаас нийгмийн даатгалын шимтгэл төлсөн, 25 ба түүнээс дээш ажиллагчидтай 7 766 ААНБ байна. Эдгээр ААНБ-ын 3 423 нь буюу 44.1 хувь нь хөгжлийн бэрхшээлтэй иргэнийг ажиллуулж байна. Хөгжлийн бэрхшээлтэй иргэнийг ажиллуулж буй ААНБ-уудын 63.1 хувь нь орон нутагт, 36.9 хувь нь Улаанбаатар хотод үйл ажиллагаа явуулж байна.

Хууль хэрэгжүүлэх ААНБ-уудын нийт ажиллагчдын тоо 825463 байгаа бөгөөд Хөдөлмөрийн тухай хуулийн 111.1 дэх заалтын дагуу эдгээр байгууллагуудад хамгийн багадаа 33 018 хөгжлийн бэрхшээлтэй иргэн ажиллах боломжтой хэдий ч 8 697 хөгжлийн бэрхшээлтэй иргэн хөдөлмөр эрхэлж байна. Эдгээр байгууллагуудад хуулийн хэрэгжилтийг бүрэн хангаж чадвал 24 322 хөгжлийн бэрхшээлтэй иргэн ажлын байртай болох боломжтой юм.

Зураг 7. ХБИ-ийг ажиллуулж буй ААНБ-ын тоо, 2019 он

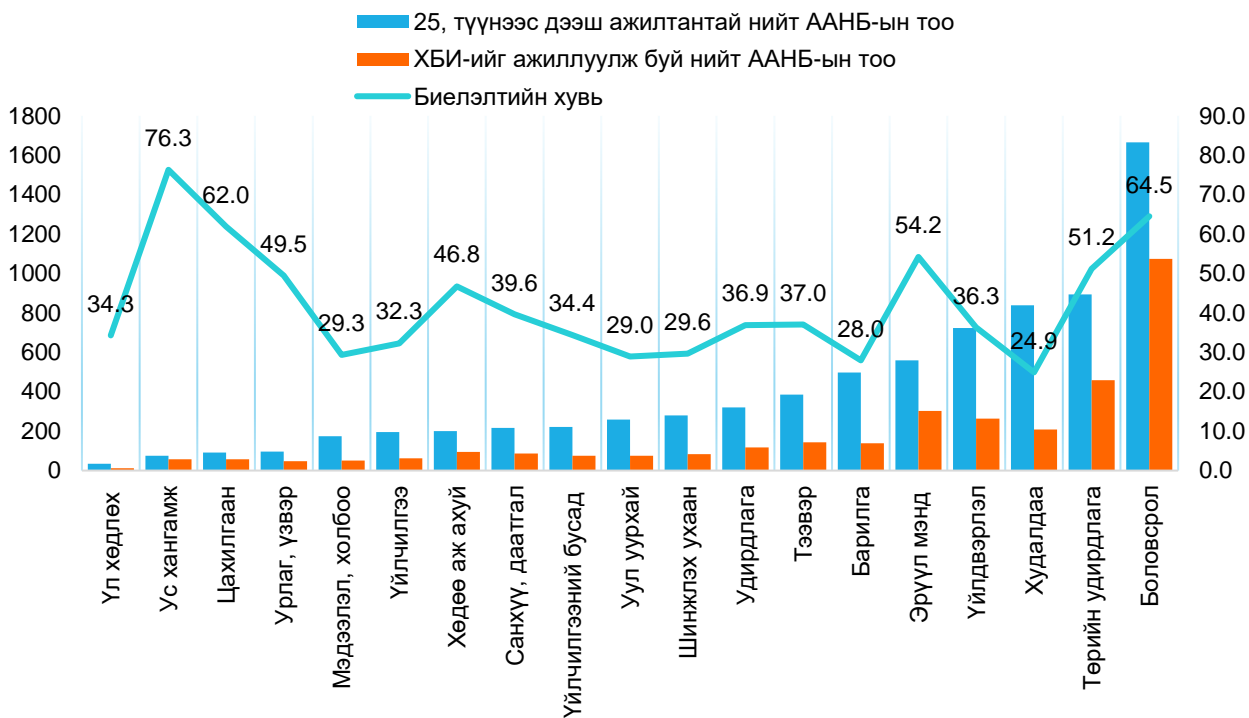


Эх сурвалж: Нийгмийн даатгалын ерөнхий газар

25 ба түүнээс дээш ажилтантай ААНБ-ын тоо хамгийн ихтэй эдийн засгийн үйл ажиллагааны салбар нь боловсрол, төрийн удирдлага, худалдаа, үйлдвэрлэлийн салбарууд байна. Эдгээр салбарын ААНБ-ууд ХБИ-ийг хамгийн ихээр ажиллуулж байгаа бөгөөд харин хамгийн бага хувиар ажиллуулж буй салбар нь худалдаа, барилга, уул уурхайн салбарууд байна.

Ус хангамж болон цахилгааны үйл ажиллагаа эрхэлдэг ААНБ-ууд харьцангуй цөөн боловч тухайн салбартаа ХБИ-ийг ажиллуулдаг ААНБ олон байна. Бусад салбарууд ХБИ-ийг 50-аас доош хувьтай ажиллуулж байна.

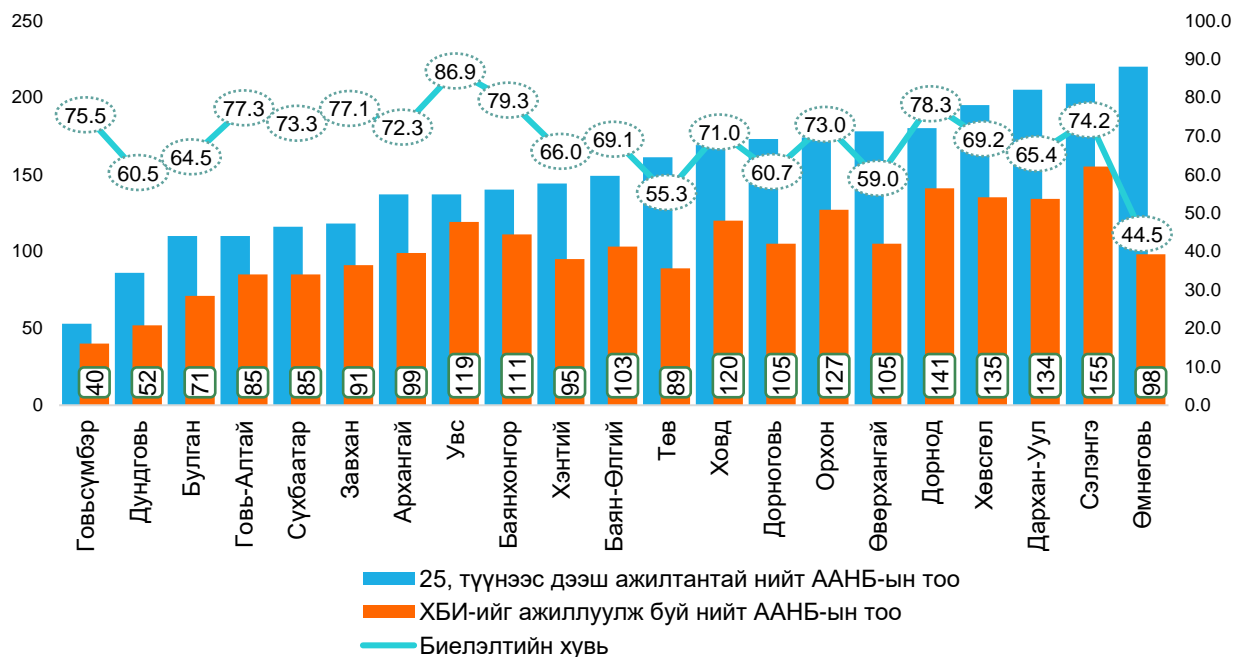
Зураг 8. Хөдөлмөрийн тухай хуулийн 111.1 дэх заалтын хэрэгжилт, салбараар, 2019 он



Эх сурвалж: Нийгмийн даатгалын ерөнхий газар

25 ба түүнээс дээш ажилтантай, томоохон ААНБ-ын тоогоор Өмнөговь аймаг тэргүүлж байгаа хэдий ч нийт ААНБ-ын 44.5 хувь нь ХБИ-ийг ажиллуулж байгаа нь Хөдөлмөрийн тухай хуулийн 111.1 дэх заалтын хэрэгжилт хамгийн бага байгааг харуулж байна. Үүнийг Өмнөговь аймагт үйл ажиллагаа эрхэлж буй хувийн хэвшлийн аж ахуйн нэгжүүдийн дийлэнх хувь нь уул уурхай, олборлолтын салбарт үйл ажиллагаа эрхэлдэг, хөгжлийн бэрхшээлтэй иргэнийг ажиллуулбал зохих орон тоонд төлбөр төлдөгтэй холбон тайлбарлаж болно.

Зураг 9. Хөдөлмөрийн тухай хуулийн 111.1 дэх заалтын хэрэгжилт, аймгаар, 2019 он



Эх сурвалж: Нийгмийн даатгалын ерөнхий газар

Харин Хөдөлмөрийн тухай хуулийн 111.1 дэх заалтыг биелүүлж буй хувийг авч үзвэл өөр үр дүн харагдаж байна. Биелэлтийн хувь нь тухайн аймгийн хэмжээнд хөгжлийн бэрхшээлтэй хүнийг ажиллуулж буй нийт байгууллагуудын хувьд хөгжлийн бэрхшээлтэй

болон одой хүнийг ажиллуулбал зохих орон тооны хэдэн хувьд ажиллуулж буйг илэрхийлнэ.

ХБИ-ийг ажиллуулж буй ААНБ-уудыг аймгаар харвал 2019 онд Увс аймаг хөгжлийн бэрхшээлтэй иргэнийг ажиллуулбал зохих орон тооноос давуулан 58 иргэн ажиллуулсан бол Говь-Алтай аймаг 20, Баянхонгор аймаг 18-аар тус тус квотыг нэмж ажиллуулсан байна. Энэ нь хөдөө орон нутагт хөгжлийн бэрхшээлтэй иргэдийн хөдөлмөр эрхлэлт өндөр байгааг харуулж байгаа төдийгүй заавал квот тогтоолгүйгээр хөгжлийн бэрхшээлтэй иргэд хөдөлмөр эрхлэх боломжтой, чадвартай байгааг харуулсан байна.

Харин Өмнөговь аймаг ХБИ ажиллуулж буй ААНБ-ууд ажиллуулбал зохих орон тоонд хамгийн бага үзүүлэлтэй байна. Энэ нь Өмнөговь аймгийн хувьд хувийн хэвшлийн аж ахуйн нэгж хамгийн олонтойгоос гадна тэдгээрийн дийлэнх хувь нь уул уурхай, олборлолтын салбарт үйл ажиллагаа эрхэлдэгтэй холбоотой юм. Орон нутгийн хувьд хөгжлийн бэрхшээлтэй хүнийг ажиллуулж буй байгууллагууд ажиллуулбал зохих нийт орон тоонд дунджаар 77.2 хувьтай ажиллуулж байна.

#### Хүснэгт 4. ХБИ-ийг ажиллуулбал зохих орон тоонд ажиллуулсан тоо, аймгаар

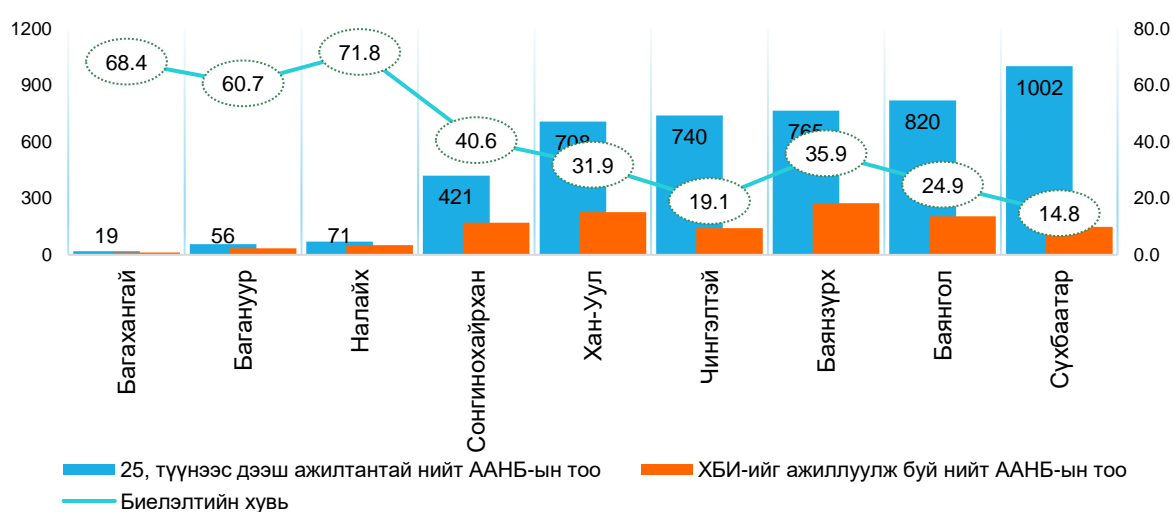
Д/Д	Аймаг/дүүрэг	2018 он		2019 он	
		Ажилбал зохих	ХБ ажилтан	Ажилбал зохих	ХБ ажилтан
1	Архангай	307	228	312	244
2	Баян-Өлгий	448	287	452	268
3	Баянхонгор	317	218	326	289
4	Булган	258	175	265	170
5	Говь-Алтай	260	234	284	267
6	Говьсүмбэр	178	89	179	97
7	Дархан-Уул	837	326	861	358
8	Дорноговь	661	281	677	303
9	Дорнод	580	400	630	458
10	Дундговь	191	107	197	97
11	Завхан	318	248	324	256
12	Орхон	997	569	991	485
13	Өвөрхангай	168	189	451	208
14	Өмнөговь	424	145	941	206
15	Сүхбаатар	356	162	369	178
16	Сэлэнгэ	661	456	666	458
17	Төв	465	138	467	163
18	Увс	372	379	390	417
19	Хөвсгөл	482	279	496	306
20	Ховд	463	258	496	328
21	Хэнтий	393	265	436	294
22	Багахангай	36	29	35	38
23	Багануур	230	124	239	128
24	Налайх	315	129	309	134
25	Сонгинохайрхан	1746	376	2007	464
26	Хан-Уул	3324	437	3762	486

27	Чингэлтэй	3313	202	3618	237
28	Баянзүрх	3231	591	3552	706
29	Баянгол	3617	370	4064	423
30	Сүхбаатар	5342	218	5222	231
	<b>Нийт</b>	<b>30290</b>	<b>7909</b>	<b>33018</b>	<b>8697</b>

Эх сурвалж: Нийгмийн даатгалын ерөнхий газар

Харин нийслэлийн дүүргүүдийн хувьд алслагдмал 3 дүүрэгт 25 ба түүнээс дээш ажилтантай аж ахуйн нэгжүүд хамгийн цөөн бөгөөд биелэлтийн хувь 50-аас дээш хувьтай байна. Төвийн 6 дүүргээс Сонгинохайрхан, Баянзүрх, Хан-Уул дүүргүүдэд үйл ажиллагаа эрхэлж буй 25 ба түүнээс дээш ажилтантай ААНБ-уудын 30-аас дээш хувь нь ХБИ-ийг ажиллуулж байгаа бол үлдсэн 3 дүүрэгт хуулийн хэрэгжилт хамгийн бага хувьтай байна.

Зураг 10. Хөдөлмөрийн тухай хуулийн 111.1 дэх заалтын хэрэгжилт, дүүргээр, 2019 он

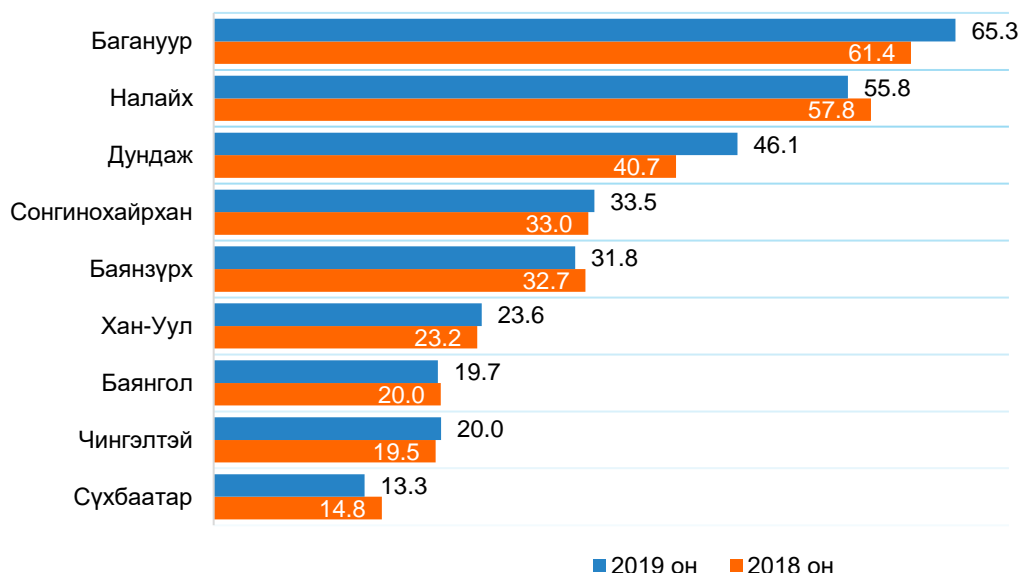


Эх сурвалж: Нийгмийн даатгалын ерөнхий газар

Нийслэлийн хэмжээнд хөгжлийн бэрхшээлтэй хүнийг ажиллуулж буй байгууллагууд хөгжлийн бэрхшээлтэй хүнийг ажиллуулбал зохих нийт орон тооны 46.1 хувьд ажиллуулж байгаа нь орон нутгийн дундажтай харьцуулахад 31.1 пунктээр бага байна.

Сүхбаатар дүүрэг 25 ба түүнээс дээш ажилтантай, томоохон ААНБ-ын тоогоор тэргүүлж байгаа хэдий ч ХБИ-ийг ажиллуулбал зохих орон тооны 13.3 хувьд ажиллуулж байгаа нь тус дүүрэгт Хөдөлмөрийн тухай хуулийн 111.1 дэх заалтын хэрэгжилт хангалтгүй байгааг харуулж байна.

Зураг 11. ХБИ-ийг ажиллуулбал зохих орон тоонд ажиллуулсан хувь, дүүргээр



Эх сурвалж: Нийгмийн даатгалын ерөнхий газар

### Албан татварын хөнгөлөлт эдэлсэн аж ахуйн нэгж, байгууллагууд

Татварын ерөнхий газрын мэдээллийн санд 25, түүнээс дээш ажилтантай аж ахуйн нэгжийн татвар төлөгчийн тоо 2018 онд 6 920, 2019 онд 7 513<sup>5</sup> орчим байна. Доорх хүснэгтэд 25, түүнээс дээш ажилтантай суутгагчийн тоог эдийн засгийн үйл ажиллагааны салбарын ангиллаар харуулав.

Хүснэгт 5. 25, түүнээс дээш ажилтантай хуулийн этгээдийн суутгуулагчийн мэдээлэл

Эдийн засгийн үйл ажиллагааны салбарын ангилал	2018 оны 04-р улирал		2019 оны 04-р улирал	
	Суутгагчийн тоо	Суутгуулагчийн тоо	Суутгагчийн тоо	Суутгуулагчийн тоо
A Хөдөө аж ахуй, ойн аж ахуй, загас барилт, ан агнуур	51	3 504	52	3 441
B Уул уурхай, олборлолт	195	51 703	201	55 269
C Боловсруулах үйлдвэрлэл	430	57362	464	61 785
D Цахилгаан, хий, уур, агааржуулалтын хангамж	82	21 142	85	20 378
E Усан хангамж; бохир ус, хог, хаягдлын менежмент	51	9 103	52	13 025
F Барилга	481	49 020	519	47 056
G Бөөний болон жижиглэн худалдаа	1 041	111 598	1187	134 142
H Тээвэр ба агуулахын үйл ажиллагаа	211	54 845	259	49 671
I Байр, сууц болон хоол хүнсээр үйлчлэх үйл ажиллагаа	183	25 461	192	26 169
J Мэдээлэл, холбоо	96	19 490	105	18 756
K Санхүүгийн болон даатгалын үйл ажиллагаа	90	36 667	98	20 248
L Үл хөдлөх хөрөнгийн үйл ажиллагаа	80	7 156	81	8 959
M Мэргэжлийн, шинжлэх ухаан болон техникийн үйл ажиллагаа	204	18 274	248	25 302

<sup>5</sup> Татварын ерөнхий газрын мэдээ, урьдчилсан дүнгээр



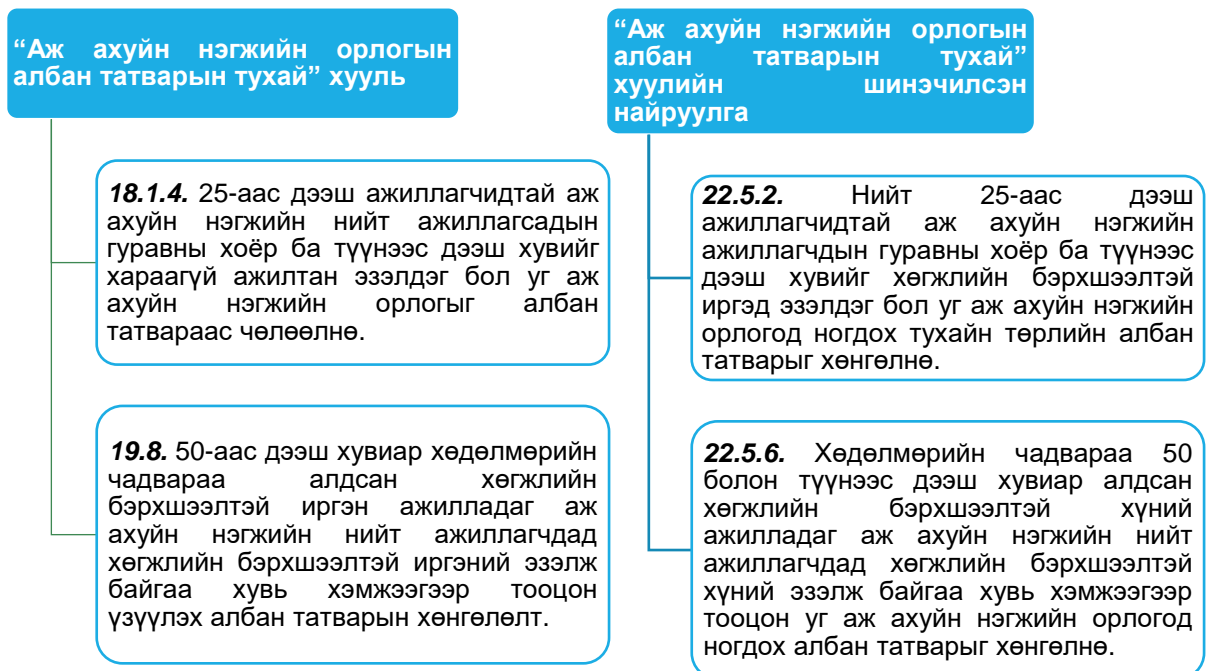
N	Захиргааны болон дэмжлэг үзүүлэх үйл ажиллагаа	207	23 468	234	26 902
O	Төрийн удирдлага ба батлан хамгаалах үйл ажиллагаа	805	103 779	777	100 822
P	Боловсрол	1,511	123 166	1520	126 061
Q	Хүний эрүүл мэнд ба нийгмийн үйл ажиллагаа	504	50 479	537	53 598
R	Урлаг, үзвэр, тоглоом наадам	102	10 609	102	8 058
S	Үйлчилгээний бусад үйл ажиллагаа	223	22226	229	18 138
Эдийн засгийн салбарын ангилал тодорхойгүй		373	63 684	571	111 195
<b>Нийт дүн</b>		<b>6 920</b>	<b>862 736</b>	<b>7513</b>	<b>928 975</b>

Эх сурвалж: Татварын ерөнхий газар

Аж ахуйн нэгж, байгууллагууд нь хөгжлийн бэрхшээлтэй иргэнийг ажиллуулсанаар “Аж ахуйн нэгжийн орлогын албан татварын тухай”<sup>6</sup> хуулийн 18.1.4<sup>7</sup>, 19.8<sup>8</sup> дах хэсгүүдэд заасны дагуу албан татварын хөнгөлөлт, чөлөөлөлт эдэлдэг.

2019 онд “Аж ахуйн нэгжийн орлогын албан татварын тухай” хууль шинэчлэгдэн батлагдсан бөгөөд хөгжлийн бэрхшээлтэй иргэнийг ажиллуулсанаар албан татварын хөнгөлөлт эдлэх заалтуудад дараах өөрчлөлт орсон.

Зураг 12. ААНОАТ-ын тухай хуульд орсон өөрчлөлт



Эх сурвалж: “Аж ахуйн нэгжийн орлогын албан татварын тухай” хууль

2019 онд шинэчлэгдэн батлагдсан “Аж ахуйн нэгжийн орлогын албан татварын тухай” хуулийг 2020 оны 01 дүгээр сарын 01-ний өдрөөс эхлэн дагаж мөрдөж байгаа тул бид энэхүү шинжилгээний ажилдаа “Аж ахуйн нэгжийн орлогын албан татварын тухай” хуулийн 18.1.4,

<sup>6</sup>УИХ-ын 2006 оны 6 дугаар сарын 29-ны өдрийн худалдаанаас батлагдсан.

<sup>7</sup>25-аас дээш ажиллагсадтай аж ахуйн нэгжийн нийт ажиллагсадын 2/3 ба түүнээс дээш хувийг хараагүй ажилтан эзэлдэг бол уг аж ахуйн нэгжийн орлогыг албан татвараас чөлөөлнө.

<sup>8</sup>50-аас дээш хувиар хөдөлмөрийн чадвараа алдсан хөгжлийн бэрхшээлтэй иргэн ажилладаг аж ахуйн нэгжид нийт ажиллагчдад хөгжлийн бэрхшээлтэй иргэний эзэлж байгаа хувь хэмжээгээр тооцон үзүүлэх албан татварын хөнгөлөлт

19.8 дах хэсгүүдэд заасны дагуу албан татварын хөнгөлөлт, чөлөөлөлт эдэлсэн аж ахуйн нэгжүүдийн мэдээг орууллаа.

2018, 2019 онд ААНОАТ-ын тухай хуулийн 18.1.4 дах заалтаар албан татвараас чөлөөлөгдсөн аж ахуйн нэгж байхгүй болно.

Зураг 13. Албан татварын хөнгөлөлтөд хамрагдсан ААНБ-ууд

Аж ахуйн нэгжийн орлогын албан татварын тухай хуулийн 19.8 дах заалтаар хөнгөлөгдсөн дүн

- 2017 онд 35 ААНБ нийт 252.1 сая төгрөгийн албан татварын хөнгөлөлт
- 2018 онд 54 ААНБ нийт 551.6 сая төгрөгийн албан татварын хөнгөлөлт
- 2019 онд 65 ААНБ нийт 763.1 сая төгрөгийн албан татварын хөнгөлөлт эдэлжээ.

Эх сурвалж: Татварын ерөнхий газар

### 2.3. Хөгжлийн бэрхшээлтэй иргэнийг ажиллуулах орон тоонд төлбөр төлж буй ажил олгогч

Монгол Улсын Хөдөлмөрийн тухай хуулийн 111.2-д “Аж ахуйн нэгж, байгууллага энэ хуулийн 111.1-д заасан хэмжээнд хөгжлийн бэрхшээлтэй болон одой хүн ажиллуулаагүй бол ажиллуулбал зохих орон тоо тутамд сар бүр төлбөр төлнө” хэмээн заасан байдаг. Энэхүү төлбөр нь Хөдөлмөр эрхлэлтийг дэмжих санд төвлөрдөг бөгөөд хөгжлийн бэрхшээлтэй болон одой хүний нийгмийн хамгааллын арга хэмжээнд зориулагдаж тэдгээрийг давтан сургах, ажлын байраар хангах, жижиг дунд үйлдвэрлэл эрхлэхэд зээл олгох зэрэг арга хэмжээнд зарцуулагддаг.

Хөдөлмөрийн тухай хуулийн 111.3-т заасан төлбөрийн хэмжээг Монгол Улсын Засгийн газрын 2009 оны 3 дугаар сарын 21-ний өдрийн 111-р тогтоолоор шинэчлэн тогтоосон.

Хүснэгт 6. Сар бүр төлөх төлбөрийн хэмжээг тооцох тухай 2019 он

№	ААНБ-ын ажиллагчдын тоо (бүсээр)	Хөгжлийн бэрхшээлтэй болон одой хүнийг ажиллуулах орон тоог аж ахуй нэгж байгууллагын нийт ажиллагчдын 25 хүн тутамд нэг гэж тооцох
1	Улаанбаатар хот, Орхон, Дархан-Уул аймаг	Тухайн байгууллагад ажиллагчдын дундаж цалингийн хэмжээгээр
2	Бусад аймаг	Тухайн байгууллагын ажиллагчдын дундаж цалингийн 60 хувиар

Хөдөлмөрийн тухай хуулийн 111 дүгээр зүйлийн 111.3-т заасан төлбөрийн хэмжээг Монгол Улсын Засгийн газрын 2019 оны “Төлбөрийн хэмжээг шинэчлэн тогтоох тухай /Аж ахуйн нэгж, байгууллагаас хөгжлийн бэрхшээлтэй буюу одой хүнийг ажиллуулаагүй орон тоо тутамд сар бүр төлөх төлбөрийн хэмжээ/” 26 дугаар тоотогтоолоор баталсан.

Хүснэгт 7. Сар бүр төлөх төлбөрийн хэмжээ 2019 оноос өмнө<sup>9</sup>

№	ААНБ-ын ажиллагчдын тоо (бүсээр)	50 хүртэлх ажиллагчтай	51-ээс дээш ажиллагчтай
1	Улаанбаатар хот, Орхон, Дархан-Уул аймаг	Хөдөлмөрийн хөлсний доод хэмжээний 40 хувиар	Хөдөлмөрийн хөлсний доод хэмжээний 50 хувиар
2	Бусад аймаг	Хөдөлмөрийн хөлсний доод хэмжээний 30 хувиар	

Аж ахуйн нэгж, байгууллагууд төлбөрийг харьяа аймаг, дүүргийн Хөдөлмөр, халамжийн үйлчилгээний газар/хэлтсийн Хөдөлмөр эрхлэлтийг дэмжих санд төвлөрүүлдэг.

Хүснэгт 8. ХЭДС-д төлбөр төлсөн ААНБ-ын тоо, төвлөрсөн хөрөнгө, өмчийн хэлбэр, байршлаар

Үзүүлэлт	2018.11.30	Дүнд эзлэх хувь	2019.12.31	Дүнд эзлэх хувь
<b>Төлбөр төлсөн байгууллагын тоо</b>	<b>266</b>	<b>100.0</b>	<b>259</b>	<b>100</b>
Үүнээс: Төрийн өмчит	27	10.1	32	12.4
Хувийн	239	89.9	227	87.6
Үүнээс: Хот	186	69.9	146	56.5
Хөдөө	80	30.1	113	43.6
<b>Нийт төвлөрсөн төлбөр /мян.төг/</b>	<b>969,159,2</b>	<b>100.0</b>	<b>3,682,989,976</b>	<b>100</b>

Эх сурвалж: ХХҮЕГ

Хөдөлмөр эрхлэлтийг дэмжих санд тус хуулийн заалтын дагуу 2018 оны 11дүгээр сарын байдлаар 969.1 сая төгрөгийг төвлөрүүлсэн бол 2019 оны 12 дугаар сарын байдлаар 3.0 тэрбум төгрөгийг төвлөрүүлсэн байна. Шинжилгээний ажлыг Хөгжлийн бэрхшээлтэй иргэдийн хөдөлмөр эрхлэлтийн судалгаанд үндэслэн хийсэн ба судалгаанд ХЭДС-д төлбөр төлсөн ААНБ-тоо, төвлөрсөн хөрөнгийг 2018 оны 11 дүгээр сарын 30-ны өдрийн дүнгээр харьцуулж тооцсон. Дээрх дүнг 2019 оны 12 дугаар сарын 31-ний өдрийн дүнтэй харьцуулбал төлбөр төлсөн ААНБ-ын тоо төвлөрсөн хөрөнгө 3.0 тэрбум болж өссөн нь 2019 оноос өмнө Улаанбаатар хот, Дархан-Уул, Орхон аймагт 50-аас доош ажиллагчидтай байгууллага хөдөлмөрийн хөлсний доод хэмжээний 40 хувиар, 50-аас дээш ажиллагчидтай байгууллага хөдөлмөрийн хөлсний доод хэмжээний 50 хувиар, бусад аймагт 30 хувиар төлдөг байсан бол 2019 оны 111 дүгээр тогтоолоор хөгжлийн бэрхшээлтэй иргэн ажиллуулаагүй орон тоо тутамд төлөх төлбөрийн хэмжээг дундаж цалинтай уялдуулан тогтоож эхэлсэнтэй холбоотой.

Төлбөр төлсөн ААНБ-ыг байршлаар авч үзвэл аймаг, сумдад 25-аас дээш ажилтантай аж ахуйн нэгж, байгууллага бага байдаг тул төлбөр төлж буй байгууллагуудын 70 орчим хувь нь Улаанбаатар хотод байна. 2018 онд төлбөр төлсөн нийт байгууллагын 85.5 хувийг

<sup>9</sup>УИХ-ын 2006 оны 6 дугаар сарын 29-ны өдрийн худалдаанаас батлагдсан.

25-аас дээш ажиллагсадтай аж ахуйн нэгжийн нийт ажиллагсадын 2/3 ба түүнээс дээш хувийг хараагүй ажилтан эзэлдэг бол уг аж ахуйн нэгжийн орлогыг албан татвараас чөлөөлнө.

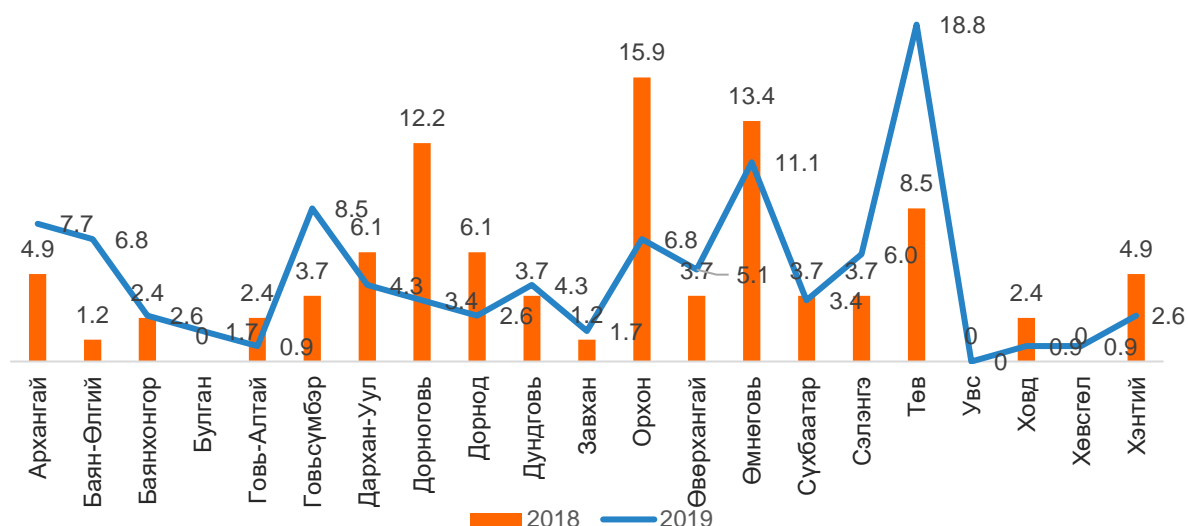
50-аас дээш хувиар хөдөлмөрийн чадвараа алдсан хөгжлийн бэрхшээлтэй иргэн ажилладаг аж ахуйн нэгжид нийт ажиллагчдад хөгжлийн бэрхшээлтэй иргэний эзэлж байгаа хувь хэмжээгээр тооцон үзүүлэх албан татварын хөнгөлөлт

Хөгжлийн бэрхшээлтэй иргэдээс үүсгэн байгуулсан төрийн бус байгууллагыг дэмжих зорилгоор аж ахуйн нэгж, иргэнээс хандивласан нэг сая төгрөгийг тухайн татварын жилд уг аж ахуйн нэгжийн албан татвар ногдох орлогоос хасч тооцно.

хувийн хэвшлийн, 14.5 хувийг төрийн өмчит байгууллагууд эзэлж байсан бол 2019 онд 87.5 хувийг хувийн хэвшил, 12.5 хувийг төрийн өмчит байгууллагууд эзэлж байна.

Хөгжлийн бэрхшээлтэй болон одой хүнийг ажиллуулаагүй орон тоо тутамд хөдөлмөр, эрхлэлтийн дэмжих санд төлбөр төлж буй аймаг дүүргийг байршлаар харахад 2018 онд Орхон аймаг 15.9 хувь, Өмнөговь аймаг 13.4 хувийг бүрдүүлсэн нь хамгийн өндөр үзүүлэлтэй байна. 2019 оны байдлаар Төв аймаг 18.8 хувь, Өмнөговь аймаг 11.1 хувь, ХБИ-ийг ажиллуулах орон тоонд төлбөр төлөлтөөр бусад аймгуудыг тэргүүлж байна.

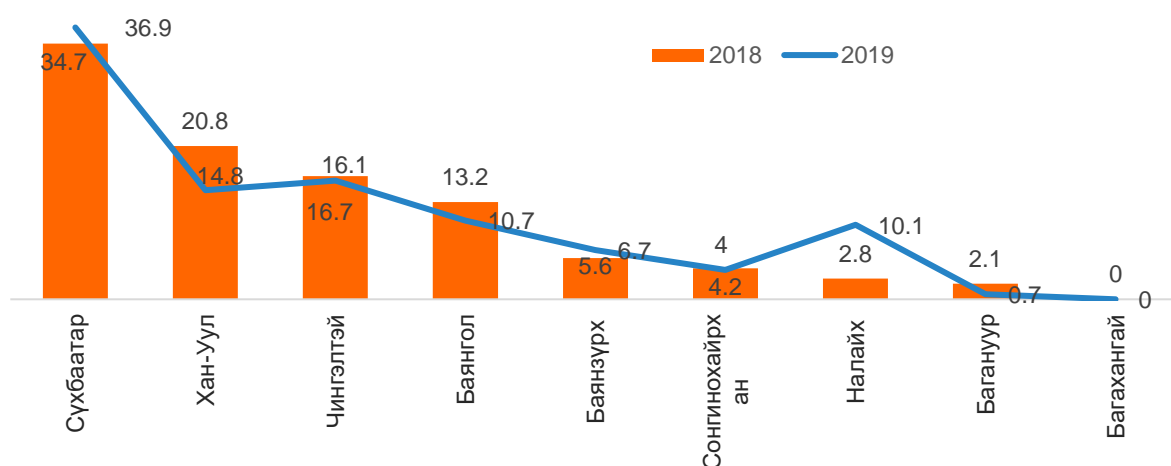
Зураг 14.Хөгжлийн бэрхшээлтэй болон одой хүнийг ажиллуулаагүй орон тоонд төлбөр төлсөн аймаг



Эх сурвалж: Хөдөлмөр, халамж үйлчилгээний ерөнхий газар

Хөгжлийн бэрхшээлтэй болон одой иргэнийг ажиллуулаагүй орон тоонд төлбөр төлж буй ААНБ-уудыг дүүргээр авч үзэхэд 2018 онд Сүхбаатар 34.7 хувь, Хан-Уул 20.8 хувь, Чингэлтэй 16.7 хувь, Баянгол 13.2 хувь, Баянзүрх 5.6 хувь, Сонгинохайрхан 4.2 хувь, Налайх 2.8 хувь, Багануур 2.1 хувь, Багахангай 0 хувьтай байгаа нь тус дүүрэгт Хөдөлмөрийн тухай хуулийн 111.1 дэх заалтын хэрэгжилт хамгийн бага байна. 2019 оны байдлаар Сүхбаатар 36.9 хувь, Чингэлтэй 16.1 хувь, Хан-Уул 14.8 хувь, Баянгол 10.7 хувь, Налайх 10.1 хувь, Баянзүрх 6.7 хувь, Багануур 0.7 хувьтай байна. Хөдөлмөрийн тухай хуулийн 111.1 дэх заалтын хэрэгжилтээр 2018, 2019 онуудад Сүхбаатар, Хан-Уул, аймаг дүүрэг хамгийн өндөр хувьтай байгааг харуулж байна.

Зураг 15. Хөгжлийн бэрхшээлтэй болон одой хүнийг ажиллуулаагүй орон тоонд төлбөр төлсөн дүүрэг



Эх сурвалж: Хөдөлмөр, халамж үйлчилгээний ерөнхий газар

Хөгжлийн бэрхшээлтэй иргэн болон одой иргэнийг ажиллуулаагүй ААНБ 4 343 байгаагаас 259 ААНБ ХЭДС-д төлбөр төлж байна.

ХЭДС төлбөр төлж буй ААНБ-уудыг аймаг дүүргээр авч үзвэл Говьсүмбэр аймаг хамгийн өндөр төлбөр төлөлттэй буюу хөгжлийн бэрхшээлтэй иргэн ажиллуулаагүй нийт ААНБ-ын 69.2 хувь нь, Төв аймагт 30.6 хувь нь төлбөр төлсөн байна. Өмнөговь аймгийн хувьд хамгийн их ААНБ-тай боловч хөгжлийн бэрхшээлтэй иргэн ажиллуулаагүй орон тоонд төлбөр төлсөн дүнгээр 9.8 хувьтай байна. Дүүргүүдээс Налайх дүүрэг хамгийн өндөр хувьтай төлбөр төлсөн буюу хөгжлийн бэрхшээлтэй иргэн ажиллуулаагүй нийт ААНБ-ын 70.0 хувь нь төлбөр төлсөн байна.

2019 оны 111 дүгээр тогтоолоор хөгжлийн бэрхшээлтэй иргэн ажиллуулаагүй орон тоо тутамд төлөх төлбөрийн хэмжээг дундаж цалинтай уялдуулан тогтоож эхэлсэнтэй холбоотойгоор төлбөр төлж байгаа ААНБ тоо шинээр нэмэгдэж, өмнөх онуудад төлбөр төлж байсан ААНБ-уудын төлбөр төлөлт зарим тохиолдолд буурч байгаа нь хөдөлмөрийн тухай хуулийн 111.6-д зааснаар “Аж ахуйн нэгж, байгууллага тогтоосон төлбөрийн 24 сар тасралтгүй төлсөн тохиолдолд дараагийн 12 сар ноогдох төлбөрөөс чөлөөлөгдөж байгаа. ААНБ-ууд ХБИ ажиллуулснаар төрөөс авах дэмжлэгийн талаархи хуулийн мэдээлэл дутмаг байгаагаас хуулийг хэрэгжүүлэхэд хойрго хандах нэг үндэс болж байна.

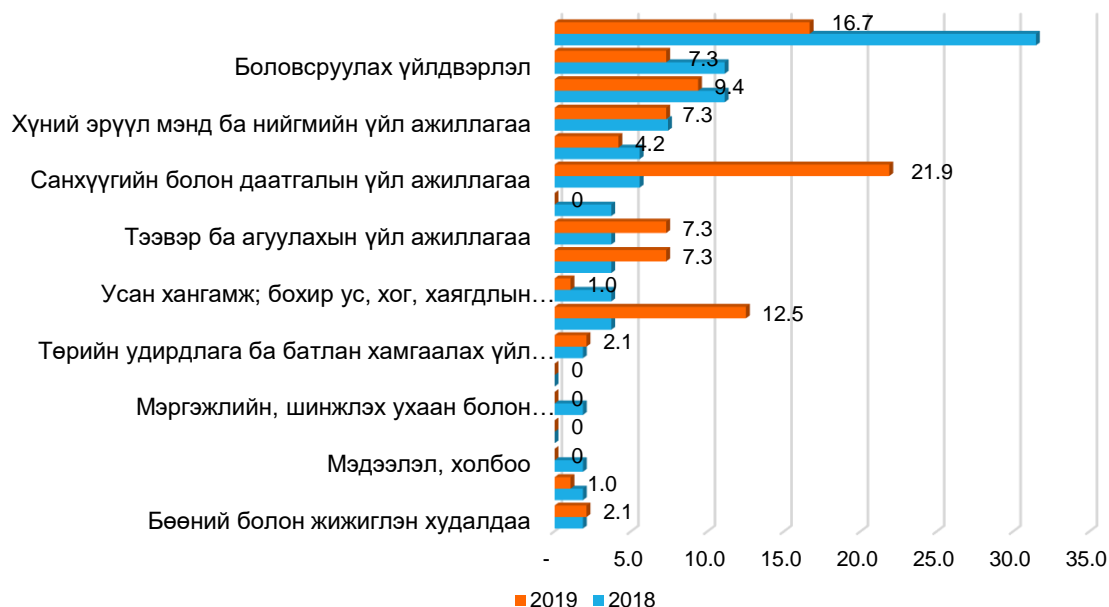
Хүснэгт 9. Дэмжих санд төлбөр төлөх, төлбөр төлсөн ААНБ-тоо

Аймаг/дүүрэг	2019 онд ХБИ ажиллуулаагүй ААНБ-ын тоо	2019 онд дэмжих санд төлбөр төлсөн ААНБ-тоо	Дүнд эзлэх хувь
Архангай	38	9	23.7
Баян-Өлгий	46	5	10.9
Баянхонгор	29	3	10.3
Булган	39	2	5.1
Говь-Алтай	25	1	4.0
Говьсүмбэр	13	9	69.2
Дархан-Уул	71	5	7.0
Дорноговь	68	4	5.9
Дорнод	39	4	10.3
Дундговь	34	3	8.8
Завхан	27	1	3.7

Орхон	47	7	14.9
Өвөрхангай	73	7	9.6
Өмнөговь	122	12	9.8
Сүхбаатар	31	4	12.9
Сэлэнгэ	54	7	13.0
Төв	72	22	30.6
Увс	18	0	0.0
Ховд	49	1	2.0
Хөвсгөл	60	1	1.7
Хэнтий	49	3	6.1
Багануур	22	0.0	0.0
Багахангай	6	0	0.0
Баянгол	616	14	2.3
Баянзүрх	490	10	2.0
Налайх	20	14	70.0
СБД	854	55	6.4
Сонгинохайрхан	250	6	2.4
Хан-Уул	482	24	5.0
Чингэлтэй	599	25	4.2
<b>Нийт</b>	<b>4 343</b>	<b>259</b>	<b>6.0</b>

2018 онд Хөдөлмөрийн нөхцлөөс шалтгаалан уул уурхай, олборлолтын үйл ажиллагаа эрхэлдэг салбар ААНБ-ууд ХБИ-ийг ажиллаагүй орон тоонд ноогдох төлбөрийн 37.4 хувийг бүрдүүлсэн үзүүлэлтэй байсан бол, 2019 онд Санхүү болон даатгалын үйл ажиллагаа эрхэлдэг ААНБ-ууд ХБИ-ийг ажиллаагүй орон тоонд ноогдох төлбөрийн 21.9 хувийг бүрдүүлсэн нь хамгийн өндөр үзүүлэлт харагдаж байна. Үүний дараагаар үйлчилгээний бусад үйл ажиллагаа эрхэлдэг байгууллагууд 12.5 хувийг бүрдүүлжээ.

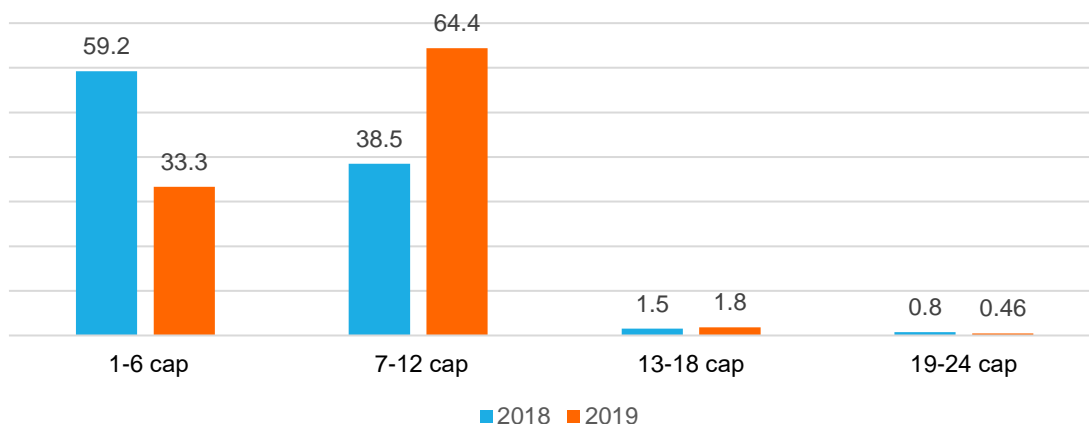
Зураг 16. ХЭДС-д төлбөр төлөгч ААНБ-ууд, эдийн засгийн салбарын ангиллаар, хувиар



Судалгаанд хамрагдсан нийт ААНБ-аас 2018 онд 29.2 хувь нь Хөдөлмөрийн тухай хуулийн 111 дүгээр зүйлийн 111.2-т заасны дагуу буюу хөгжлийн бэрхшээлтэй болон одой иргэн ажиллуулбал зохих орон тоонд төлбөр төлж байна. 2019 онд 8.1 хувь нь хөгжлийн бэрхшээлтэй иргэний болон одой иргэн ажиллуулбал зохих орон тоонд төлбөр төлж байна.

2019 онд 64.4 хувь нь хуулийн хэрэгжилтийг хангаж ажиллаж байна. Эдгээр ААНБ-аас хамгийн их нь 12 тооны ХБИ-ийг ажиллуулах орон тоонд төлбөр төлдөг бөгөөд дунджаар нэг ААНБ гурван ХБИ-ийг ажиллуулах орон тоонд төлбөр төлж байна.

Зураг 17. Судалгаанд хамрагдсан ААНБ-ууд, төлбөр төлж буй хугацаа, хувиар



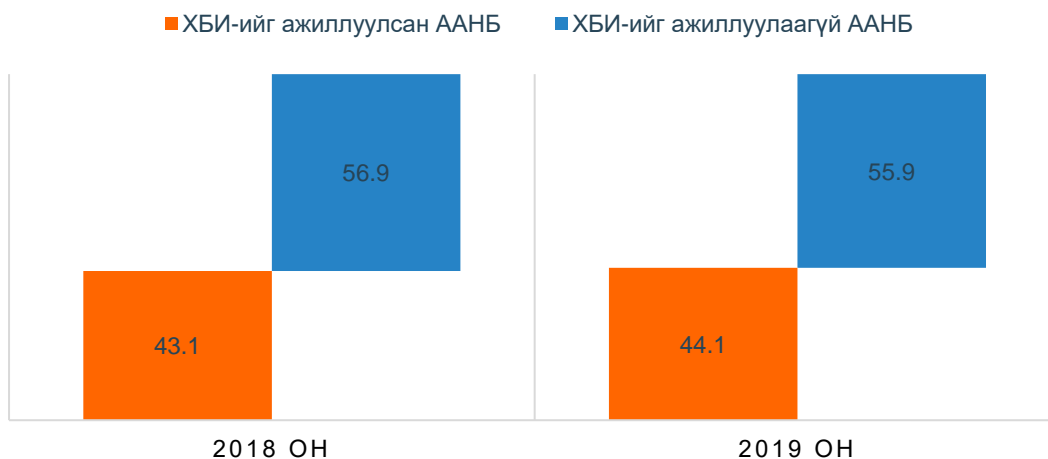
2018 онд Төлбөр төлж буй байгууллагуудын 29.2 хувь нь 1-6 сар хүртэлх хугацаанд, 38.5 хувь нь 7-12 сар, үлдсэн 2.3 хувь нь 2-оос дээш хугацаагаар төлбөр төлж байна. Харин 2019 онд 33.3 хувь нь 1-6 сар хүртэлх хугацаанд, 64.4 хувь нь 7-12 сар, үлдсэн нь 2.3 хувь нь 2-с дээш хугацаагаар хөгжлийн бэрхшээлтэй буюу одой иргэн ажиллуулбал зохих орон тоонд төлбөр төлж байна.

Хөдөлмөрийн тухай хуулийн 111.1-д 25 ба түүнээс дээш ажилтантай аж ахуйн нэгж, байгууллага ажил, албан тушаалынхаа дөрөв, түүнээс дээш хувийн орон тоонд хөгжлийн бэрхшээлтэй буюу одой хүнийг ажиллуулахаар заасан. Хуулийн энэ заалтыг биелүүлээгүй тохиолдолд Хөдөлмөр эрхлэлтийг дэмжих санд сар бүр ажлын байрны төлбөр төлөх үүрэгтэй. Энэхүү хуулийн хэрэгжилтийг эрчимжүүлэх зорилгоор Монгол Улсын Ерөнхийлөгч 2018 онд “Засгийн газарт чиглэл өгөх тухай “128 дугаар зарлигийг санаачилсан. Зарлигийг хэрэгжүүлж Засгийн газрын 2019 оны 111 дүгээр тогтоолоор хөгжлийн бэрхшээлтэй иргэн ажиллуулаагүй орон тоо тутамд төлөх төлбөрийн хэмжээг дундаж цалинтай уялдуулан тогтоосон.

#### 2.4. Хөдөлмөрийн тухай хуулийн 111 дүгээр зүйлийг хэрэгжүүлээгүй аж ахуйн нэгж, байгууллагууд

НДЕГ-ын мэдээгээр 25 ба түүнээс дээш ажилтантай хэдий ч Хөдөлмөрийн тухай хуулийн 111.1 дэх заалтын дагуу хөгжлийн бэрхшээлтэй иргэнийг ажиллуулаагүй ААНБ-ын тоо 2018 онд 4 096 буюу нийт ААНБ-ын 56.9 хувь, 2019 онд 4 343 буюу 55.9 хувийг эзэлж байна.

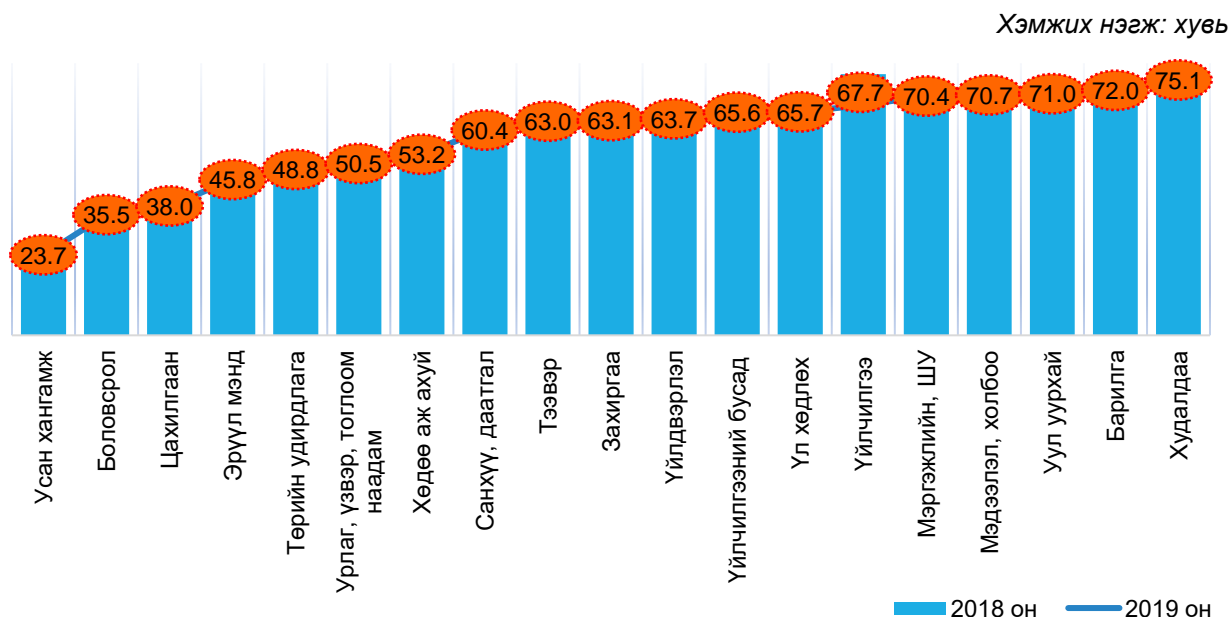
Зураг 18. Хөгжлийн бэрхшээлтэй иргэнийг ажиллуулаагүй ААНБ-уудын эзлэх хувь



Эх сурвалж: Нийгмийн даатгалын ерөнхий газар

Нийгмийн даатгалын шимтгэл төлөгч, 25 ба түүнээс дээш ажилтантай нийт ААНБ-уудаас ХБИ-ийг ажиллуулаагүй ААНБ-уудыг эдийн засгийн салбарын ангиллаар харвал бөөний болон жижиглэн худалдааны салбарт үйл ажиллагаа эрхэлдэг нийт ААНБ-ын дөрөвний гурав буюу 75.1 хувь нь ХБИ-ийг ажиллуулаагүй байна. Мөн барилга, уул уурхай, мэдээлэл, холбоо болон мэргэжлийн, шинжлэх ухааны салбарт үйл ажиллагаа эрхэлдэг ААНБ-уудын 70-аас дээш хувь нь ХБИ-ийг ажиллуулаагүй нь Хөдөлмөрийн тухай хуулийн 111.1 дэх заалтыг хамгийн бага хувьтай хэрэгжүүлж байгааг харуулж байна.

Зураг 19. Хөгжлийн бэрхшээлтэй иргэнийг ажиллуулаагүй ААНБ-ууд, салбараар

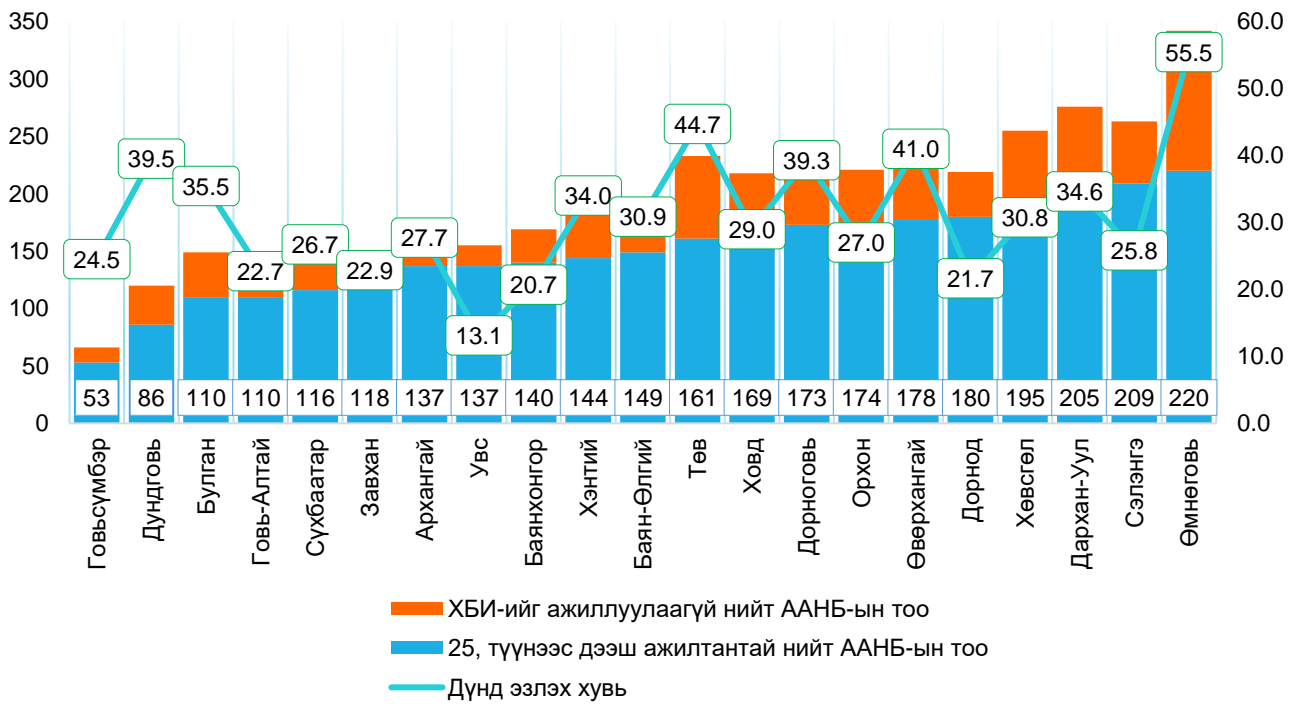


Эх сурвалж: Нийгмийн даатгалын ерөнхий газар

Өмнөговь аймагт 25, түүнээс дээш ажилтантай нийт 220 ААНБ үйл ажиллагаа эрхэлж байгаагаас 55.5 хувь нь ХБИ-ийг ажиллуулаагүй нь хамгийн өндөр үзүүлэлт байна. Мөн Төв аймгийн 25 ба түүнээс дээш ажилтантай нийт ААНБ-ын 44.7 хувь, Өвөрхангай аймгийн 41.0 хувь нь ХБИ-ийг ажиллуулаагүй нь эдгээр аймгууд Хөдөлмөрийн тухай хуулийн 111.1 дэх заалтыг хамгийн бага хувьтай хэрэгжүүлж байна.

Зураг 20. Хөгжлийн бэрхшээлтэй иргэнийг ажиллуулаагүй ААНБ-ууд, аймгаар

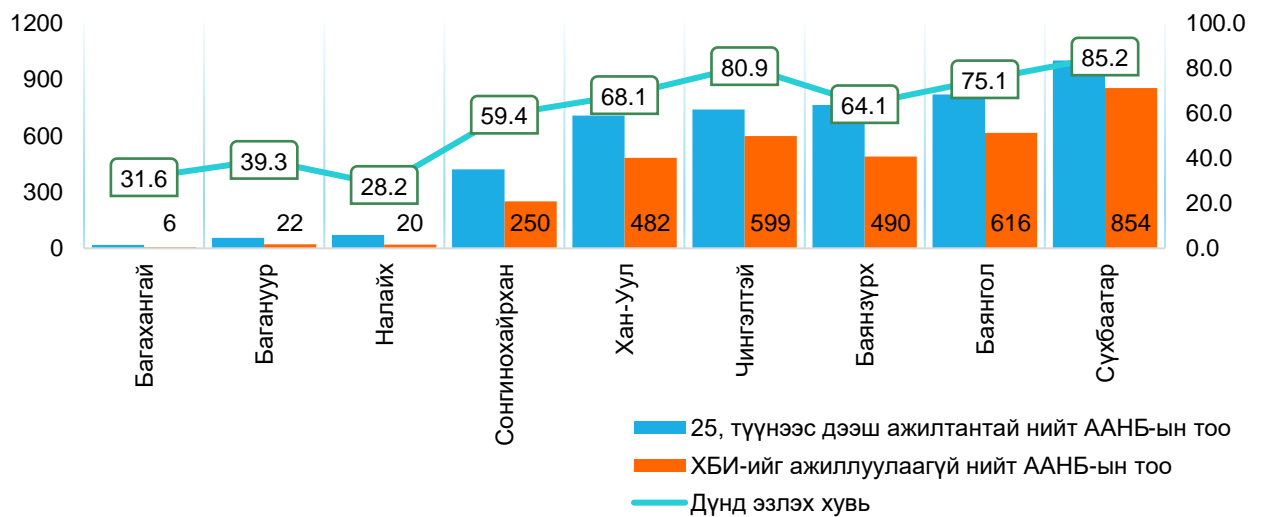




Эх сурвалж: Нийгмийн даатгалын ерөнхий газар

Алслагдмал 3 дүүргийн хувьд 25 ба түүнээс дээш ажилтантай ААНБ-ууд харьцангуй цөөн төдийгүй ХБИ-ийг ажиллуулаагүй ААНБ-ын эзлэх хувь бага байна. Харин төвийн 6 дүүрэгт томоохон ААНБ олон бөгөөд ХБИ-ийг ажиллуулаагүй ААНБ-ын эзлэх хувь маш өндөр буюу Хөдөлмөрийн тухай хуулийн 111.1 дэх заалтын хэрэгжилт нийслэлийн хэмжээнд тун хангалтгүй нь харагдаж байна.

Зураг 21. Хөгжлийн бэрхшээлтэй иргэнийг ажиллуулаагүй ААНБ-ууд, дүүргээр



Эх сурвалж: Нийгмийн даатгалын ерөнхий газар

# БҮЛЭГ III

ХӨГЖЛИЙН БЭРХШЭЭЛТЭЙ ИРГЭДИЙН  
ХӨДӨЛМӨР ЭРХЛЭЛТ БА АЖИЛГҮЙДЭЛ

# ШИБҮЛЭГ. ХӨГЖЛИЙН БЭРХШЭЭЛТЭЙ ИРГЭДИЙН ХӨДӨЛМӨР ЭРХЛЭЛТ БА АЖИЛГҮЙДЭЛ

## 3.1. Хөгжлийн бэрхшээлтэй иргэдийн тоон мэдээллийн өнөөгийн байдал

Манай улсын хувьд хөгжлийн бэрхшээлтэй иргэдийн талаарх тоо мэдээллийг албан ёсны статистик болон захиргааны бүртгэл мэдээллийг авч ашиглаж байна. Өөрөөр хэлбэл хөгжлийн бэрхшээлийн асуудал нь олон салбарт хамаарагдах асуудал учраас салбар бүрийн хэрэгцээ, шаардлагад нийцсэн тоо мэдээллийг гаргахад чиглэгдэж байна. Монгол Улсын Статистикийн тухай хуулийн холбогдох заалтын дагуу Үндэсний статистикийн хорооноос баталсан аргачлал, үзүүлэлтээр гаргаж байгаа, мөн статистикийн үйл ажиллагааны хөтөлбөрт тусгагдсан мэдээллийг албан ёсны статистикийн мэдээлэл гэж ойлгоно.

Монгол Улсад хөгжлийн бэрхшээлтэй иргэдийн талаарх бодлого, хөтөлбөр боловсруулах, үнэлж дүгнэхэд албан ёсны статистикийн мэдээллийн буюу Үндэсний статистикийн хорооны Нийгмийн зарим үзүүлэлтийн жилийн мэдээг ашиглаж байна. Нийгмийн зарим үзүүлэлтийн жилийн мэдээнд Эмнэлэг, хөдөлмөрийн магадлах комиссоор хөгжлийн бэрхшээлтэй гэж тодорхойлогдсон хүнийг хамруулан, мэдээллэдэг. Аймаг, дүүргийн Нийгмийн даатгалын хэлтсийн дэргэдэх Эмнэлэг хөдөлмөрийн магадлах комисс, Нийгмийн даатгалын ерөнхий газрын дэргэдэх Эмнэлэг хөдөлмөрийн магадлах төв комисс нь даатгуулагч иргэний хөдөлмөрийн чадвар алдалтыг мэргэжлийн түвшинд тогтоох үйл ажиллагааг эрхлэн гүйцэтгэдэг.

“Эмнэлэг, хөдөлмөрийн магадлах комиссын дүрэм”-ийн 1.5-д заасны дагуу хөдөлмөрийн чадвар алдалтын хувийг:

- 50-69 хувиар тогтоосон бол хөдөлмөрийн чадвараа хагас алдсанд;
- 70 ба түүнээс дээш хувиар тогтоосон бол хөдөлмөрийн чадвараа бүрэн алдсанд тус тус тооцдог.

Манай улсад 2019 оны байдлаар 107 639<sup>10</sup> хөгжлийн бэрхшээлтэй иргэн байгаа нь нийт хүн амын 3.2 хувийг эзэлж байна. Тэдний 57.1 хувь нь эрэгтэйчүүд, 42.9 хувь нь эмэгтэйчүүд байна.

2019 онд Үндэсний статистикийн хорооны дарга, Хөдөлмөр, нийгмийн хамгааллын сайдын хамтарсан тушаалаар “Хөдөлмөр эрхлэлтийн статистикийн үзүүлэлтүүдийг тооцох аргачлал”-ыг шинэчлэн баталсанаар 15, түүнээс дээш насны хүн амыг хөдөлмөрийн насны хүн ам хэмээн тодорхойлсон. 2019 оны мэдээгээр нийт хөгжлийн бэрхшээлтэй иргэдийн 91.2 хувь нь хөдөлмөрийн насны хүн ам байна. Хөдөлмөрийн насны хүн амыг ажиллах хүч болон ажиллах хүчнээс гадуурх хүн ам гэж ангилна.

<sup>10</sup>ҮСХ, Нийгмийн зарим үзүүлэлтийн мэдээ, 2019 оны урьдчилсан дүн

Хүснэгт 10. Хөгжлийн бэрхшээлтэй иргэд, насны бүлэг, хүйсээр 2019 он

Хөгжлийн бэрхшээлтэй хүний тоо	2018			2019		
	Бүгд	Эрэгтэй	Эмэгтэй	Бүгд	Эрэгтэй	Эмэгтэй
	105 565	59 608	45 957	107 639	61 095	45 980
0-4	1 995	1 132	863	1 976	1 193	783
5-9	3 552	2 014	1 538	3 727	2 222	1 505
10-14	3 446	1 955	1 491	3 794	2 215	1 579
15	751	462	289	672	420	252
16	753	405	348	688	402	286
17	805	451	354	749	412	337
18	889	525	364	870	544	326
19	1 184	695	489	1 085	667	418
20-34	21 890	12 427	9 463	21 668	12 427	9 241
35-64	64 244	36 371	27 873	65 487	37 276	28 211
65, түүнээс дээш настай	6 056	3 171	2 885	6 359	3 317	3 042

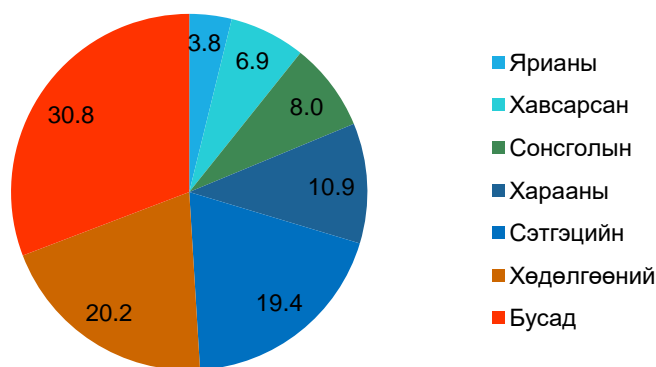
Эх сурвалж: Үндэсний статистикийн хороо

Дэлхийн эрүүл мэндийн байгууллагаас гаргасан зөвлөмжийн дагуу манай улсад хөгжлийн бэрхшээлийг харааны, ярианы, сонсголын, хөдөлгөөний, сэтгэцийн, хавсарсан, бусад хэмээн ангилж байна.

Хөгжлийн бэрхшээлийн хэлбэрээр авч үзвэл арван хүн тутмын гурав (30.8 хувь) нь бусад төрлийн (одой, дауны синдром, аутизм, дотор эрхтний өвчин г.м.) бэрхшээлтэй хүн байгаа нь хамгийн өндөр үзүүлэлт байна. Мөн 20.2 хувь нь хөдөлгөөний, 19.4 хувь нь сэтгэцийн, 10.9 хувь нь харааны, 8.0 хувь нь сонсголын, 6.9 хувь нь хавсарсан, 3.8 хувь нь ярианы бэрхшээлтэй иргэд байна.

Зураг 22. Хөгжлийн бэрхшээлтэй иргэд, бэрхшээлийн хэлбэрээр 2019 он

Хэмжих нэгж: хувь



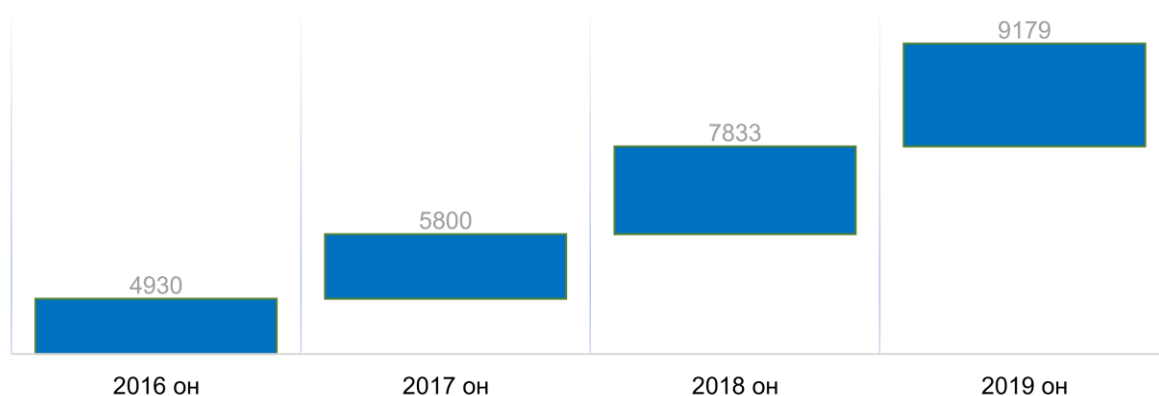
Эх сурвалж: Үндэсний статистикийн хороо

### 3.2. Хөдөлмөр эрхэлж буй хөгжлийн бэрхшээлтэй иргэд

ҮСХ-ны 2019 оны мэдээгээр манай улсад хөдөлмөрийн насны буюу 15, түүнээс дээш насны 96.0 мянган хөгжлийн бэрхшээлтэй иргэн байна.

Бид НДЕГ-ын мэдээнд үндэслэн нийгмийн даатгалын шимтгэл төлөгч, хөдөлмөр эрхэлж буй ХБИ-ийн мэдээллийг мөн нэгтгэн, дүгнэсэн. НДЕГ-ын мэдээгээр хөдөлмөр эрхэлж буй хөгжлийн бэрхшээлтэй иргэд /цалин хөлстэй ажиллагчид/-ийн тоо өмнөх оны мөн үеэс 2017 онд 17.6 хувиар, 2018 онд 35.0 хувиар, 2019 онд 17.1 хувиар тус тус өссөн байна.

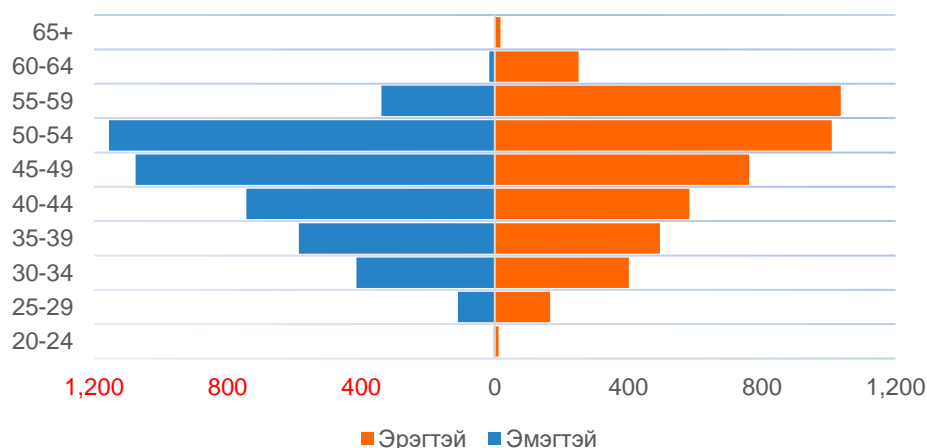
Зураг 23. Хөдөлмөр эрхэлж буй хөгжлийн бэрхшээлтэй иргэдийн тоо, 2016 – 2019 он



Эх сурвалж: Нийгмийн даатгалын ерөнхий газар

Хөдөлмөр эрхэлж буй хөгжлийн бэрхшээлтэй иргэдийн нас, хүйсийг хүн амын суваргаас харахад эмэгтэйчүүд 50-54 насанд, эрэгтэйчүүд 55-59 насанд буюу тэтгэвэрт гарахын өмнө хөдөлмөр эрхлэх нь өндөр байна. Харин 20-24 болон 65-аас дээш насанд хөдөлмөр эрхлэх нь хамгийн бага байна.

Зураг 24. Хөдөлмөр эрхэлж буй хөгжлийн бэрхшээлтэй иргэдийн нас, хүйсийн суварга, 2019 он

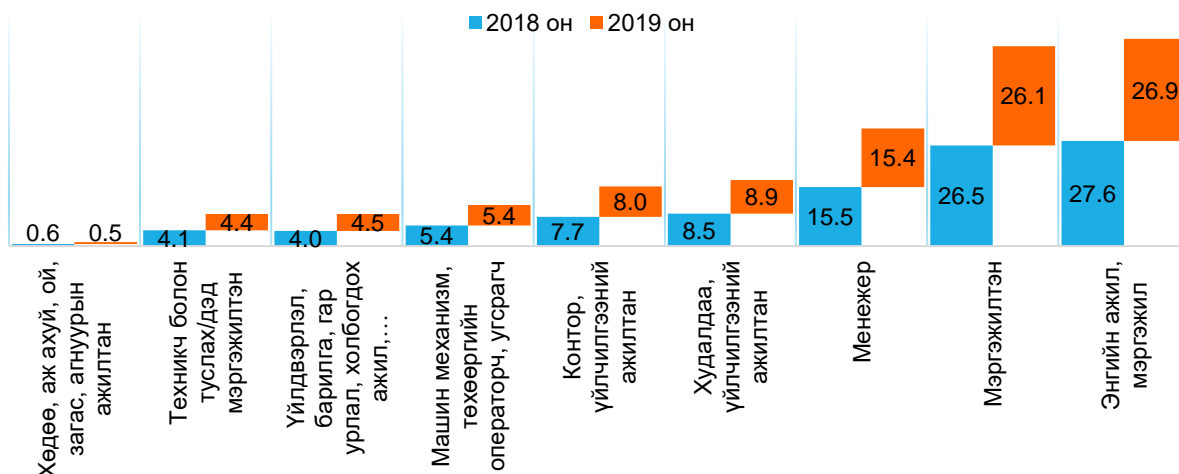


Эх сурвалж: Нийгмийн даатгалын ерөнхий газар

Нийгмийн даатгалын шимтгэл төлөгч, хөдөлмөр эрхэлж буй хөгжлийн бэрхшээлтэй иргэд энгийн ажил, мэргэжил болон мэргэжилтэн, менежерээр ажиллах нь хамгийн түгээмэл байна. Харин техникч, үйлдвэрлэл, барилга, машин механизмтай холбоотой ажил мэргэжил эрхлэх нь хамгийн бага хувьтай байна.

Зураг 25. Хөдөлмөр эрхэлж буй хөгжлийн бэрхшээлтэй иргэд, ажил мэргэжлийн ангиллаар

Хэмжих нэгж: хувь



Эх сурвалж: Нийгмийн даатгалын ерөнхий газар

Доорх хүснэгтээр тухайн аймаг болон нийслэлийн хэмжээнд буй нийт хөгжлийн бэрхшээлтэй иргэдийн хэдэн хувь нь хөдөлмөр эрхэлж буйг 2018, 2019 оны байдлаар харуулав. 2019 онд Ховд, Увс, Говьсүмбэр, Баянхонгор, Орхон аймгуудад хөдөлмөр эрхэлж буй хөгжлийн бэрхшээлтэй иргэдийн эзлэх хувь өндөр байна.

Хүснэгт 11. Хөдөлмөр эрхэлж буй хөгжлийн бэрхшээлтэй иргэд, байршлаар

Д/д	Аймаг/ дүүрэг	Нийт ХБИ-ий тоо		Хөдөлмөр эрхэлж буй ХБИ-ий тоо	
		2018 он	2019 он	2018 он	2019 он
1	Архангай	3 523	3 539	253	244
2	Баян-Өлгий	4 168	4 345	310	268
3	Баянхонгор	3 322	3 522	250	289
4	Булган	2 056	2 185	177	170
5	Говь-Алтай	2 789	3 056	298	267
6	Говьсүмбэр	729	742	75	97
7	Дархан-Уул	4 262	4 512	278	358
8	Дорноговь	2 598	2 625	238	303
9	Дорнод	4 328	4 284	390	458
10	Дундговь	1 826	1 864	103	97
11	Завхан	3 696	3 772	290	256
12	Орхон	4 315	4 416	428	485
13	Өвөрхангай	4 103	3 856	199	208
14	Өмнөговь	1 985	2 107	138	206
15	Сүхбаатар	2 603	2 740	167	178
16	Сэлэнгэ	4 616	4 934	457	458
17	Төв	3 211	2 979	152	163
18	Увс	4 556	4 682	437	417
19	Ховд	2 639	2 891	274	328
20	Хөвсгөл	5 616	6 039	317	306
21	Хэнтий	3 200	3 125	226	294
22	Улаанбаатар	35 589	35 424	2 376	2 847
	<b>Нийт дүн</b>	<b>105 730</b>	<b>107 639</b>	<b>7 833</b>	<b>8 697</b>

Эх сурвалж: Нийгмийн даатгалын ерөнхий газар

Хөгжлийн бэрхшээлтэй иргэд боловсролын салбарт хамгийн ихээр хөдөлмөр эрхэлж байна. 2019 оны байдлаар хөдөлмөр эрхэлж буй ХБИ-ийн 23.4 хувь нь боловсрол, 12.2 хувь нь төрийн удирдлага, 12.0 хувь нь эрүүл мэндийн салбарт ажил хөдөлмөр эрхэлж байна. Эдгээр 3 салбар нь 25 ба түүнээс дээш ажилтантай ААНБ хамгийн олонтой бөгөөд төдий чинээгээр ХБИ-ийг ажиллуулж байна.

Зураг 26. Хөдөлмөр эрхэлж буй хөгжлийн бэрхшээлтэй иргэд, салбараар



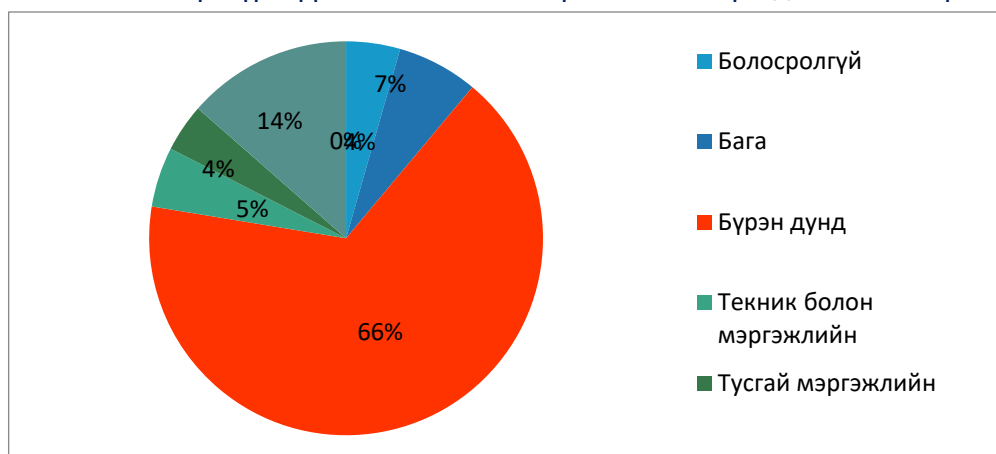
Эх сурвалж: Нийгмийн даатгалын ерөнхий газар

### 3.3. Хөгжлийн бэрхшээлтэй иргэдийн ажилгүйдэл

2019 онд ХХҮЕГ-ын хөдөлмөрийн зах зээлийн мэдээллийн нэгдсэн системд идэвхтэй ажил хайгчаар бүртгүүлсэн нийт 406 хөгжлийн бэрхшээлтэй иргэн байна. Хүйсээр авч үзвэл эрэгтэй 237, эмэгтэй 169 байна.

2019 оны байдлаар ажил хайгчаар бүртгүүлсэн хөгжлийн бэрхшээлтэй иргэдийн 41.4 хувь нь ажлын байранд зуучлагдсан бол ажил хайгчаар бүртгүүлсэн хөгжлийн бэрхшээлтэй иргэдийн 66.0 хувь нь бүрэн дунд боловсролтой, 14.0 хувь нь дээд боловсролтой иргэд байна.

Зураг 27. Ажил хайгчаар бүртгүүлсэн хөгжлийн бэрхшээлтэй иргэдийн боловсролын түвшин



Хайж буй ажил мэргэжлийг авч үзвэл ихэвчлэн оёдолчин, манаач, жижүүр, нягтлан бодогч, нярав, цэвэрлэгч, үйлчлэгч, тогооч, багш, гар урлал, мужаан, худалдаа, барилгын туслах, үйлчилгээний ажил хийхээр бүртгүүлжээ. Мөн инженер, менежер, мэргэжилтэн зэрэг ажлын байранд ажил хайж буй иргэд цөөнгүй байна.

Хүснэгт 12.Ажил хайж буй шалтгаан

Ажил хайж буй шалтгаан		Тоо	Хувь
Шилжин суурьшсан		32	7.9
Сургууль төгсөөд ажилгүй байгаа		<b>59</b>	<b>14.5</b>
Сургуулиа орхисон /гарсан, чөлөө авсан/		1	0.2
Цэргээс халагдаад ажилгүй байгаа		0	0.0
Гадаадаас эргэж ирсэн		1	0.2
Хорих газраас суллагдсан		2	0.5
Ажлаас чөлөөлөгдсөн/ халагдсан	Мэргэжлийн ур чадварын хувьд тэнцэхгүй болсон	5	1.2
	Эрүүл мэндийн хувьд тэнцэхгүй болсон	<b>77</b>	<b>19.0</b>
	Тэтгэвэрт гарсан	2	0.5
	Хөдөлмөрийн сахилгын зөрчил гаргасан	0	1.2
	Орон тооны цомхотголд орсон	7	1.7
Ажилгүйдэлд өртөж болзошгүй	Байгууллага татан буугдсан	3	0.7
	Ажлаас халагдах мэдэгдэл авсан	0	0.0
	Өрхийн болон хувийн аж ахуй нь эрсдэлд орж орлогогүй болсон	14	3.4
Одоо эрхэлж байгаа ажлаа солих хүсэлтэй		2	0.5
Нэмэлт ажил хайсан	Цалин, орлого хүрэлцэхгүй байгаа	<b>105</b>	<b>25.9</b>
	Нэмэлт цагаар ажиллах	10	2.5
	Мэргэжил, ур чадвараа ашиглан орлогоо нэмэгдүүлэх	<b>32</b>	<b>7.9</b>
Хөдөлмөрийн насанд хүрч асрамжийн газраас гарсан		0	0.0
Бусад /...../		54	13.3
<b>Нийт дүн</b>		<b>406</b>	<b>100</b>

Эх сурвалж: Хөдөлмөр, халамжийн үйлчилгээний ерөнхий газар

Ажил хайгчийн төлөв, байдлыг үзвэл 57.0 хувь нь ажил хайгч, 23.3 хувь нь ажил олоход хүндрэлтэй иргэн, 3.9 хувь нь ажилгүйдэлд өртөж болзошгүй иргэн, гадаадад амьдарч байгаад эх орондоо ирсэн иргэн, зэрэг байна. Ажил хайж буй хөгжлийн бэрхшээлтэй иргэдийн 25.9 хувь нь цалин орлого хүрэлцэхгүй орлогоо нэмэгдүүлэх зорилгоор ажил хайж байгаа нь хамгийн өндөр үзүүлэлт байна. Мөн эрүүл мэндийн хувьд тэнцэхгүй болсноор өмнөх ажлаас чөлөөлөгдсөн, сургууль төгсөөд ажилгүй байгаа, мэргэжил, ур чадвараа ашиглан орлогоо нэмэгдүүлэхээр ажил хайж байгаа нь зонхилох шалтгаанууд байна.



## ДҮГНЭЛТ

Энэхүү шинжилгээний ажлаар Нийгмийн даатгалын ерөнхий газар, Татварын ерөнхий газар, Хөдөлмөр, халамжийн үйлчилгээний ерөнхий газрын мэдээллийн сангаас Хөдөлмөрийн тухай хуулийн 111.1, 111.2 дугаар заалтыг хэрэгжүүлж буй аж ахуйн нэгж, байгууллагын захиргааны тоон мэдээнд үндэслэн шинжилгээ хийж, хөгжлийн бэрхшээлтэй иргэнийг ажиллуулах өнөөгийн боломж, бололцоог тооцоолсон.

НДЕГ-ын мэдээгээр нийгмийн даатгалын шимтгэл төлөгч, 25 ба түүнээс дээш ажилтантай нийт аж ахуйн нэгж, байгууллагын тоо 2018 онд 7 202, 2019 онд 7 766 байна. Эдгээр байгууллагуудыг өмчийн хэлбэрээр авч үзвэл ойролцоогоор хоёр байгууллага тутмын нэг нь хувийн өмчийн байгууллага байна.

Нийгмийн даатгалын шимтгэл төлөгч, 25 ба түүнээс дээш ажилтантай нийт ААНБ-ууд Хөдөлмөрийн тухай хуулийн 111.1 дэх заалтыг хэрэгжүүлж буй байдлыг харвал 2018 онд хөгжлийн бэрхшээлтэй хүнийг ажиллуулбал зохих нийт орон тооны 26.1 хувьд, 2019 онд 26.4 хувьд ажиллуулсан нь хэрэгжилт хангалтгүй байгааг харуулж байна. Хэрэв 25 ба түүнээс дээш ажилтантай бүх ААНБ-ууд Хөдөлмөрийн тухай хуулийн 111.1 дэх заалтыг хэрэгжүүлж ажилласан бол 2018 онд 22 381, 2019 онд 24 322 хөгжлийн бэрхшээлтэй иргэн ажлын байртай болох боломжтой байсан хэдий ч хуулийн хэрэгжилт хангагдаагүйгээс эдгээр ажлын байруудад хөгжлийн бэрхшээлтэй иргэд ажиллаагүй байна.

2019 онд орон нутагт нийт 10.1 мянган хөгжлийн бэрхшээлтэй иргэн ажлын байртай болох боломжтой байсан боловч 5.8 мянга буюу 57.4 хувь нь хөдөлмөр эрхэлсэн байна. Энэ үзүүлэлт Улаанбаатар хотод харьцангуй бага буюу 12.5 хувьтай байгаа нь нийслэлийн хэмжээнд Хөдөлмөрийн тухай хуулийн 111.1 дэх заалтын хэрэгжилт орон нутагтай харьцуулахад 4.5 дахин бага байгааг харуулж байна.

НДЕГ-ын мэдээгээр 2019 оны байдлаар 25 ба түүнээс дээш ажиллагчидтай нийт 7 766 ААНБ байгаагаас 3 423 нь буюу 44.1 хувь нь хөгжлийн бэрхшээлтэй иргэнийг ажиллуулж байна. Хөгжлийн бэрхшээлтэй иргэнийг ажиллуулж буй ААНБ-уудын 63.1 хувь нь орон нутагт, 36.9 хувь нь Улаанбаатар хотод үйл ажиллагаа явуулж байна.

ХБИ-ийг хамгийн ихээр буюу 50-аас дээш хувиар ажиллуулж буй салбарууд нь боловсрол, эрүүл мэнд, төрийн удирдлагын салбарууд байгаа бол хамгийн бага хувиар ажиллуулж буй салбар нь худалдаа, барилга, уул уурхайн салбарууд байна.

ХБИ-ийг ажиллуулж буй ААНБ-ууд ХБИ-ийг ажиллуулбал зохих орон тооны хэчнээн хувьд ажиллуулсныг харахад Увс, Говь-Алтай, Баянхонгор аймгууд хөгжлийн бэрхшээлтэй хүнийг ажиллуулбал зохих орон тооноос илүү орон тоогоор авч ажиллуулсан нь хамгийн өндөр буюу сайшаалтай үр дүнг харуулж байна. Харин Өмнөговь аймаг биелэлтийн хувь хамгийн бага буюу 37.3 хувьтай байна. Энэ нь Өмнөговь аймгийн хувьд хувийн хэвшлийн аж ахуйн нэгж хамгийн олонтойгоос гадна тэдгээрийн дийлэнх хувь нь уул уурхай, олборлолтын салбарт үйл ажиллагаа эрхэлдэгтэй холбоотой юм. Орон нутгийн хувьд хөгжлийн бэрхшээлтэй хүнийг ажиллуулж буй байгууллагууд ажиллуулбал зохих нийт орон тоонд дунджаар 77.2 хувьтай ажиллуулж байна.

Нийслэлийн хэмжээнд хөгжлийн бэрхшээлтэй хүнийг ажиллуулж буй байгууллагууд хөгжлийн бэрхшээлтэй хүнийг ажиллуулбал зохих нийт орон тооны 46.1 хувьд ажиллуулж байгаа нь орон нутгийн дундажтай харьцуулахад 31.1 пунктээр бага байна.

Аж ахуйн нэгж, байгууллагууд нь хөгжлийн бэрхшээлтэй иргэнийг ажиллуулсанаар “Аж ахуйн нэгжийн орлогын албан татварын тухай” хуулийн 18.1.4 , 19.8 дах хэсгүүдэд заасны дагуу албан татварын хөнгөлөлт, чөлөөлөлт эдэлдэг. 2018, 2019 онд ААНОАТ-ын тухай хуулийн 18.1.4 дах заалтаар албан татвараас чөлөөлөгдсөн аж ахуйн нэгж байхгүй болно. ААНОАТ-ын тухай хуулийн 19.8 дах заалтаар 2017 онд 35 ААНБ нийт 252.1 сая төгрөгийн, 2018 онд 54 ААНБ нийт 551.6 сая төгрөгийн, 2019 онд 65 ААНБ нийт 763.1 сая төгрөгийн албан татварын хөнгөлөлт эдэлжээ.

НДЕГ-ын мэдээгээр 25 ба түүнээс дээш ажилтантай хэдий ч Хөдөлмөрийн тухай хуулийн 111.1 дэх заалтын дагуу хөгжлийн бэрхшээлтэй иргэнийг ажиллуулаагүй ААНБ-ын

тоо 2018 онд 4 096 буюу нийт ААНБ-ын 56.9 хувь, 2019 онд 4 343 буюу 55.9 хувийг эзэлж байна.

ХБИ-ийг ажиллуулаагүй ААНБ-уудыг эдийн засгийн салбарын ангиллаар харвал бөөний болон жижиглэн худалдааны салбарт үйл ажиллагаа эрхэлдэг нийт ААНБ-ын дөрөвний гурав буюу 75.1 хувь нь ХБИ-ийг ажиллуулаагүй байна. Мөн барилга, уул уурхай, мэдээлэл, холбоо болон мэргэжлийн, шинжлэх ухааны салбарт үйл ажиллагаа эрхэлдэг ААНБ-уудын 70-аас дээш хувь нь ХБИ-ийг ажиллуулаагүй нь Хөдөлмөрийн тухай хуулийн 111.1 дэх заалтыг хамгийн бага хувьтай хэрэгжүүлж байгааг харуулж байна.

ХБИ-ийг ажиллуулаагүй ААНБ-уудыг байршлаар харвал Өмнөговь, Төв, Өвөрхангай аймгууд Хөдөлмөрийн тухай хуулийн 111.1 дэх заалтыг хамгийн бага хувьтай хэрэгжүүлж байна. Алслагдмал 3 дүүргийн хувьд 25 ба түүнээс дээш ажилтантай ААНБ-ууд харьцангуй цөөн төдийгүй ХБИ-ийг ажиллуулаагүй ААНБ-ын эзлэх хувь бага байна. Харин төвийн 6 дүүрэгт томоохон ААНБ олон бөгөөд ХБИ-ийг ажиллуулаагүй ААНБ-ын эзлэх хувь маш өндөр буюу Хөдөлмөрийн тухай хуулийн 111.1 дэх заалтын хэрэгжилт нийслэлийн хэмжээнд тун хангалтгүй байна.

2019 онд хөдөлмөрийн тухай хуулийн 111.2-т заасны дагуу ХБИ-ийг ажиллуулаагүй нийт ААНБ-ын 6.0 хувь нь буюу 259 байгууллага ХЭДС-д төлбөр төлсөн байна. Эдгээр ААНБ-аас хамгийн их нь 12 тооны ХБИ-ийг ажиллуулах орон тоонд төлбөр төлдөг бөгөөд дунджаар нэг ААНБ гурван ХБИ-ийг ажиллуулах орон тоонд төлбөр төлж байна.

Манай улсад 2019 оны байдлаар 107 639 хөгжлийн бэрхшээлтэй иргэн байгаа нь нийт хүн амын 3.2 хувийг эзэлж байна. Тэдний 90.7 хувь нь хөдөлмөрийн насны хүн ам байна. НДЕГ-ын мэдээгээр хөдөлмөр эрхэлж буй хөгжлийн бэрхшээлтэй иргэд /цалин хөлстэй ажиллагчид/-ийн тоо 2017 онд 17.6 пунктээр, 2018 онд 35.0 пунктээр, 2019 онд 17.1 пунктээр тус тус өссөн байна.

Хөдөлмөр эрхэлж буй хөгжлийн бэрхшээлтэй иргэдийн нас, хүйсийн суваргаас харахад эмэгтэйчүүд 50-54 насанд, эрэгтэйчүүд 55-59 насанд буюу тэтгэвэрт гарахын өмнө хөдөлмөр эрхлэх нь өндөр байна. Харин 20-24 болон 65-аас дээш насанд хөдөлмөр эрхлэх нь хамгийн бага байна. Хөдөлмөр эрхэлж буй хөгжлийн бэрхшээлтэй иргэд энгийн ажил, мэргэжил болон мэргэжилтэн, менежерээр ажиллах нь хамгийн түгээмэл байгаа бол техникч, үйлдвэрлэл, барилга, машин механизмтай холбоотой ажил мэргэжил эрхлэх нь хамгийн хувьтай байна.

2019 оны байдлаар хөдөлмөр эрхэлж буй ХБИ-ийн 23.4 хувь нь боловсрол, 12.2 хувь нь төрийн удирдлага, 12.0 хувь нь эрүүл мэндийн салбарт ажил хөдөлмөр эрхэлж байна.

2019 онд хөдөлмөрийн тухай хуулийн 111.2-т заасны дагуу ХБИ-ийг ажиллуулаагүй нийт ААНБ-ын 6.0 хувь нь буюу 259 байгууллага ХЭДС-д төлбөр төлсөн байна. Эдгээр ААНБ-аас хамгийн их нь 12 тооны ХБИ-ийг ажиллуулах орон тоонд төлбөр төлдөг бөгөөд дунджаар нэг ААНБ гурван ХБИ-ийг ажиллуулах орон тоонд төлбөр төлж байна.

2019 онд ХХҮЕГ-ын хөдөлмөрийн зах зээлийн мэдээллийн нэгдсэн системд ажил хайгчаар бүртгүүлсэн нийт 406 хөгжлийн бэрхшээлтэй болон одой иргэн байна. Хүйсээр авч үзвэл эрэгтэй 237, эмэгтэй 169, байна. 2019 оны байдлаар ажил хайгчаар бүртгүүлсэн хөгжлийн бэрхшээлтэй иргэдийн 41.4 хувь нь ажлын байранд зуучлагдсан байна. Хөдөлмөрийн тухай хуулийн 111 дүгээр зүйлийн 111.2-т заасны дагуу буюу хөгжлийн бэрхшээлтэй болон одой иргэн ажиллуулбал зохих орон тоонд төлбөр төлж байгаа ААНБ-аас хамгийн их нь 12 ХБИ-ны орон тоонд төлбөр төлсөн байна. Төлбөр төлдөг ААНБ дунджаар гурван ХБИ-ийг ажиллуулах орон тоонд төлбөр төлж байна.

## САНАЛ ЗӨВЛӨМЖ

Шинжилгээний ажлын үр дүнд үндэслэн дараах санал, зөвлөмжийг гаргаж байна.

- ✓ Улаанбаатар хотод орон нутагтай харьцуулахад хуулийн хэрэгжилт харьцангуй муу байгааг анхаарах, Хөдөлмөрийн тухай хуулийн хэрэгжилтэд тавих хяналтад хөгжлийн бэрхшээлтэй иргэд, төрийн бус байгууллагуудын төлөөллийг оролцуулах;
- ✓ Аймаг, дүүргийн Хөдөлмөр, халамжийн үйлчилгээний газар, хэлтсүүд 25 ба түүнээс дээш ажилтантай нийт аж ахуйн нэгж, байгууллагуудын нарийвчилсан судалгаа, тэдний хөдөлмөрийн зах зээлийн үнэн зөв мэдээг жил бүр шинэчлэн гаргаж, хөгжлийн бэрхшээлтэй иргэдийн хөдөлмөр эрхлэлтийг дэмжих бодлого, чиглэлийг тодорхойлох, зохион байгуулахад ашиглаж байх хэрэгтэй. Судалгаанд суурилан төрийн хяналт, шалгалтын холбогдох байгууллагууд хуулийн тус заалтын хэрэгжилтийг хянах, зөрчлийг арилгуулах ажлыг идэвхижүүлэх нь зүйтэй;
- ✓ Аймаг, дүүргийн хөгжлийн бэрхшээлтэй хүний эрхийг хангах орон тооны бус салбар зөвлөлийн жилийн үйл ажиллагааны төлөвлөгөөнд Хөдөлмөрийн тухай хуулийн 111 дүгээр зүйлийн хэрэгжилтийг хангуулах, хяналтыг сайжруулах ажлыг оруулах;
- ✓ Ажил олгогчдод эерэг хандлагыг төлөвшүүлэх, урамшууллын системийг боловсронгуй болгох, хөгжлийн бэрхшээлтэй иргэнийг ажиллуулах боломж, давуу талыг сурталчилан таниулах, мэдээллийг хүртээмжтэй болгох;
- ✓ Шинээр хэрэгжүүлж буй дүрэм, журмын нөлөөллийг судалгаа, шинжилгээнд үндэслэн бодитойгоор үнэлэх;
- ✓ Хөгжлийн бэрхшээлтэй иргэдэд зориулан ажил, мэргэжлийн чиг баримжаа олгох чиглэлээр гарын авлага, танилцуулгыг хүртээмжтэй хэлбэрээр түгээх;
- ✓ Хөгжлийн бэрхшээлтэй иргэнд хөдөлмөр зуучлалын үйлчилгээг үзүүлэх “төрөлжсөн” хөдөлмөр зуучлалын хувийн байгууллага байгуулах, хөгжүүлэх;