



# Бага насны хүүхдийн хэл залгиур, хооллох асуудалд

**Connie Kwan (Speech Therapist, IBCLC)**

Division of Speech Therapy

Department of Otorhinolaryngology, Head and Neck Surgery

& Institute of Human Communication Research

# Болгоомжлол

- Фото зураг/Бичлэг нь боловсролын зорилгын хүрээнд хүүхдийн эцэг эхийн зөвшөөртэй ашиглаж байна
- Презентацийн зургийг авч болохгүй



# Танилцуулга



# Агуулга

## Хэсэг 1

### Үндсэн ойлголтууд

- Нэр томъёо, тодорхойлолт
- Тархалт
- Анатоми ба физиологи
- Хоол тэжээлийн хөгжлийн үе шатууд

### Үнэлгээ

- Үнэлгээний журам
- Үнэлгээний асуудлууд
- Салбар дундын үнэлгээний загвар

### Менежмент

- Засан сайжруулах ажлын зорилго ба үр дүнгийн хэмжүүр
- Залгиурын эмгэгтэй холбоотой асуудлын менежмент
- Дисфаги эмчилгээ

## Хэсэг 2

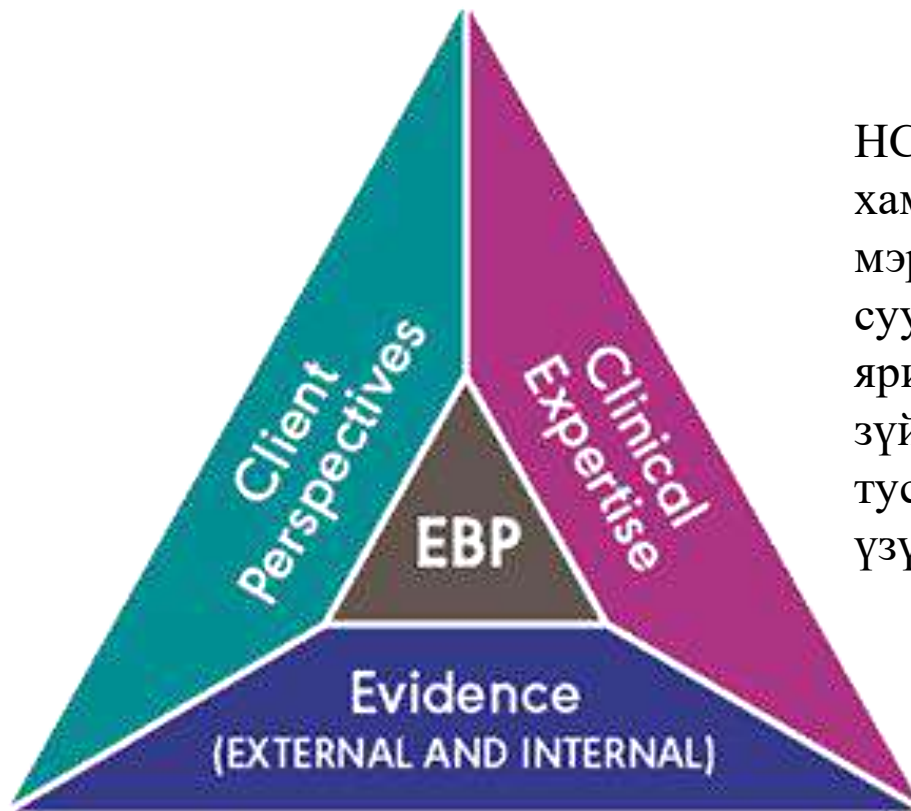
- Кейсийн хэлэлцүүлэг





# Үндсэн ухагдахуун

# Нотолгоонд суурилсан практик үйл ажиллагаа - НСПҮА



НСПҮА-ны гурван бүрэлдэхүүн хэсгийг хамтад нь авч үзвэл 1-рт, эмч нарын мэргэжлийн өндөр бэлтгэл, нотолгоонд суурилсан шийдвэр гаргах чадвар, 2-рт, хэл ярианы эмгэгтэй хүмүүсийн сонирхол, үнэт зүйл, хэрэгцээнд суурилсан сонголтыг тусгасан, 3-рт, өндөр чанартай үйлчилгээ үзүүлэх боломж



# Нэр томъёо & тодорхойлолт

**Залгих** гэдэг нь амны хөндийн шүлс, шингэн, хоол хүнс нь амьсгалын замаар дамжин ходоод руу шилжих нарийн төвөгтэй үйл явц юм.

**Хооллох** гэдэг нь хоол хүнсээ бэлдэх, идэж уухад зориулж боловсруулах, цаашлаад сорох, зажлах, залгих зэрэг цогц явц юм (Arvedson & Brodsky, 2002).



# Нэр томъёо & тодорхойлолт

**Дисфаги буюу Залгих эмгэг** нь Хоол хүнсийг залгихтай холбоотой үе шат дамжлагын аль нэг эсвэл хэд хэдэн үе шатанд хоол хүнс, шингэн эсвэл шүлс гуурсан хоолой руу орох, мөн хамрын хөндий рүү хоол хүнс урсах зэрэгт хүргэдэг залгиурын эрхтэн тогтолцооны эмгэг.





# Хүүхдийн хэл залгиурын эмгэг



# Хүүхдийн хэл залгиурын эмгэг

**Paediatric Feeding Disorder (PFD)** нь эрүүл мэнд, хоол тэжээл, хооллох чадвар болон/эсвэл нийгэм-сэтгэл зүйн сөрөг нөхцөлтэй холбоотой залгих чадвар алдагдах ЭМГЭГ (Goday, 2019)



# Хүүхдийн хэл залгиурын эмгэгийн тархалт

Бага насны хүүхдийн 1/37 тохиолддог

~90% аутизмтай хүүхдүүд

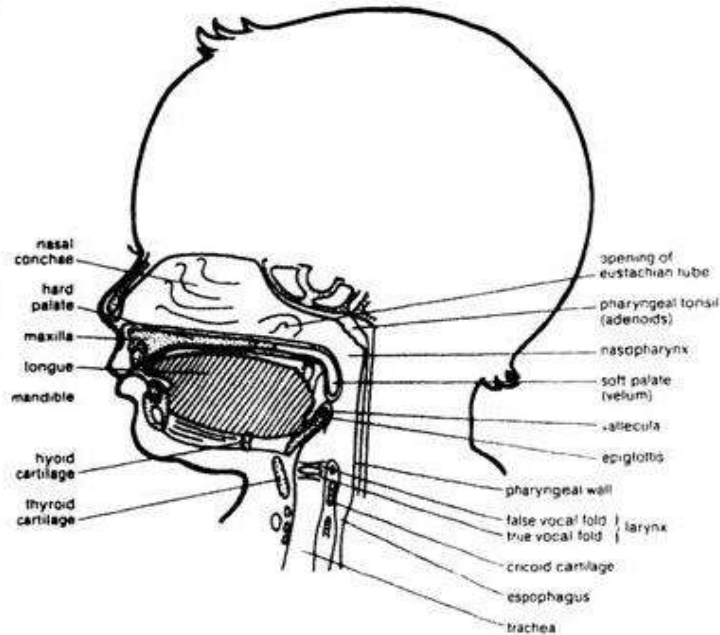
~80% хөгжлийн бэрхшээлтэй хүүхдүүд

~26% дутуу төрсөн хүүхдүүд

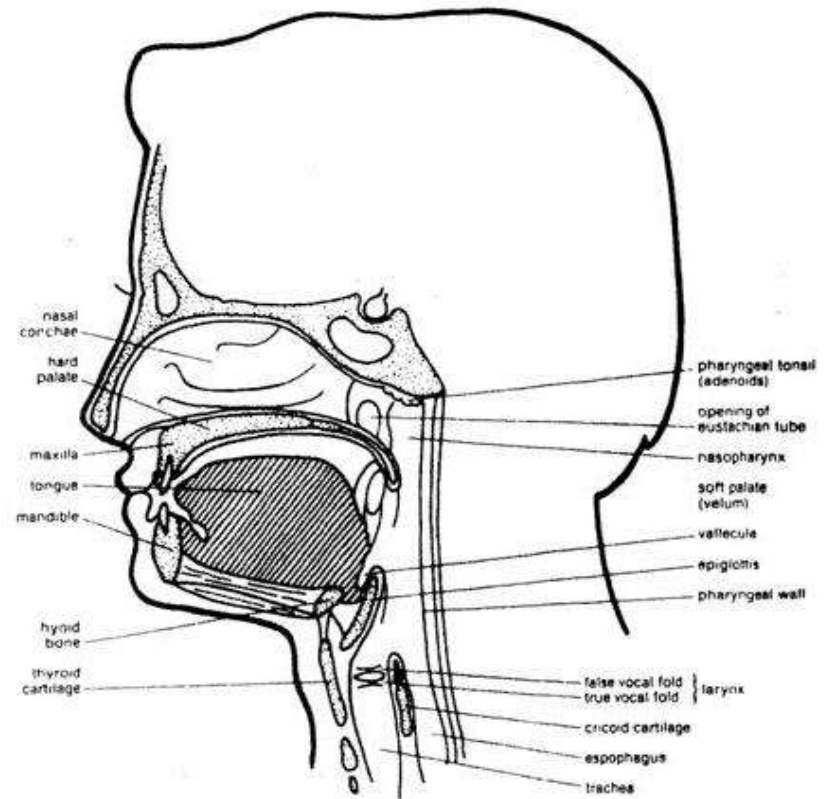
>25% хэвийн хөгжилтэй хүүхдүүд



# Анатоми & физиологи



Mouth and pharynx of the newborn



Mouth and pharynx of the adult

From *Pre-Feeding Skills* by Suzanne Evans Morris and Marsha Dunn Klein (1987)  
Therapy Skill Builders, Tucson, AZ

## Хоол залгих үйлийн хөгжлийн үе шатууд

|  |   |
|--|---|
| 0-3 сар                                  | Хөхөх рефлекс   |
| 4 сар                                    | Хөхөх рефлекс алга болох<br>→Сайн дураараа хөхөх                              |
| 6 сар                                    | Хэлний урд-арын хөдөлгөөн   |
| 7-8 сар                                  | Тогтвортой сууж сурдаг  |
| 9-11 сар                                 | Хэлний үзүүрийг хажуу тийш нь чиглүүлэх<br>Хоол идэж & эргэлттэй зажилж эхлэх |
| 12-13 сар                                | Хэлний хажуу тал дээр илүү сайн<br>Эргэлттэй захлах                           |
| 14-18 month                              | Эргэлттэй захлах үйлийн үр ашиг нэмэгдэх                                      |
| (Arvedson, Brodsky & Lefton-Grisf, 2019) |   |



# Хоол залгих үйлийн хөгжлийн үе шатууд

|             |   |
|-------------|---|
| 6 сар       | Анхлан идэх хоол- пюре  |
| 7-8 сар     | Халбагадах<br>Бяцлах хоол<br>8-сартай: аяга хэрэглэж эхлэх                            |
| 9-11 сар    | 9-сар: хайлдаг хоол (IDDSI transitional food)<br>10-сар: дөрвөлжин зүссэн зөөлөн хүнс |
| 12-13 month | Механикаар залгигдах зөөлөн хүнс  |
| 14-18 month | Механик ч хүндрэлтэй залгагдах хүнс<br>Холимог бүтэцтэй хүнс                          |
|             | (SOS approach to feeding)   |





# ҮНЭЛГЭЭ

# Үнэлгээний явц

- ❑ Тохиолдлын түүх бичих
- ❑ Оромоторын үзлэг: тухайн хүний хэл, эрүү, хоолой, амны дээд хэсэг, шүд, гүйлсэн булчирхайн эрхтэнүүдийн хөдөлгөөнтэй байдлын үзлэг
- ❑ Хоол идэхийг ажиглах
- ❑ Засан сайжруулах ур чадварын сорилт





# Өвчний түүх бичих

- Эмнэл зүйн түүх
  - Өвчлөлийн байдал / хагалгаа/ эмэн эмчилгээ
- Өсөлт хөгжилтийн явц
- Эрт үеийн хооллолтын түүх (e.g. / угжаар / хөхөөр )
- Хүүхдийн ерөнхий хөгжлийн түүх
- Танин мэдэхүйн хөгжил

(Crary & Groher, 2016)

# Өвчний түүх бичих (үргэлжлэл)

Одоогоор мөрдөж буй хоолны дэглэм

- Хоолны төрөл
- Амаар хэрэглэж буй аливаа нэмэлт тэжээл
- Хоол/тэжээлийн хэрэглээ, хэмжээ, давтамж
- Хооллох хугацаа
- Биеийн байршил
- Хооллоход ашигладаг сав суулга
- Хоол идэх үеийн зан байдал

Хүүхдийн хооллолтой холбоотой эцэг эхийн стресс

(Crary & Groher, 2016)



# Хооллох, залгихад нөлөөлдөг эмгэгүүд

## Эмнэлгийн 8 үндсэн чиглэл:

- Амьсгалын замын
- Зүрх
- Ходоод гэдэсний замын эмгэг
- Мэдрэлийн эмгэг
- Төрөлхийн гажиг
- Эхийн болон төрсний дараах эрүүл мэндийн байдал
- Дутуу төрөлт
- Хооллох, залгихад нөлөөлж болох тухайн хүний архаг ужиг өвчинтэй холбоогүй сөрөг нөлөө
- Бусад

(Groher & Crary, 2020)

## Амьсгалын замын

- Уушигны архаг өвчин / Гуурсан хоолойн дисплази (BPD): *төрөлхийн уушигны дутагдал*
- Амьсгалын замын хямралын хам шинж (RDS) : *уушги устах, улмаар хүчтл төрөгчийн хангамж муудна*
- Ларинготрахеоброхомалаци: *хоолой, гуурсан хоолойг хамарсан амьсгалын замын цочмог халдвар*

## Зүрх

- Тосгуурын septal гажиг (ASD): *зүрхний цоорхой*
- Патент артериозын суваг (PDA) : *Ходоод гэдэсний замын эмгэг зүрхний цоорхой*
- Некротик энтероколит (NEC): *дутуу төрсөн хүүхдэд голчлон нөлөөлдөг ходоод гэдэсний замын эмгэг*
- Гуурсан хоолойн фистул (TEF): *амнаас ходоод (улаан хоолой) руу хоол зөөдөг гуурс төрөхөөс өмнө хэвийн бус хөгжсөний үр дүнд үүсдэг эмгэг юм.*
- Ходоод улаан хоолойн сөргөө өвчин (GERD): *Ходоодны хүчил ам, ходоод (улаан хоолой) холбосон хоолой руу байнга урсах үед ходоод-улаан хоолойн сөргөө үүсдэг.*
- Эозинофил улаан хоолойн үрэвсэл (ЕоЕ): *улаан хоолойд тохиолддог харшлын эмгэг юм. Улаан хоолой үрэвсэж, зөв агшихгүй.*
- Хүнсний харшил / Хүнсэнд үл тэвчих байдал  
(Groher & Crary, 2020)



## Мэдрэлийн эмгэг

- Микроцефали / гидроцефалус
- Гипокси-ишемийн энцефалопати (HIE) / Төрөлтийн асфикси
- Тархины саажилт
- Хэвлийн доторх цус алдалт (IVH)
- Тархины олдмол гэмтэл

## Төрөлхийн гажиг

- Уруул / тагнай сэтэрхий
- Даун синдром

## Эхийн болон перинаталь байдал

- Шарлалт
- Ургийн архины синдром
- Ургийн “Орхих” хам шинж

(Groher & Crary, 2020)

- Дутуу төрөлт
- Хооллох, залгихад нөлөөлж болох эм/эмчилгээтэй холбоотой хүндрэлүүд
  - Амьсгалын дэмжлэг
  - Трахеостоми /амьсгалын замын түгжрэлийг арилгахын тулд амьсгалын хоолойд зүсэлт хийх.
  - Хоол боловсруулах эрхтэний эмгэг өөрчлөлт
- Бусад
  - Хэл зангирах
  - Тонзиллит
  - Сэрж мэдрэх үүргийн алдагдал/эмгэг
  - Аутизмын хүрээний эмгэг (ASD)
  - Хоол идэхэд оролцдог эрхтэн тогтолцооны сулрал (Groher & Crary, 2020)



**Оромотор үзлэг-** Эмнэлгийн мэргэжилтнүүд тухайн хүний хэл, эрүү, хоолой, амны дээд хэсэг, шүд, гүйлсэн булчирхайн байдлыг үнэлэхэд ашигладаг эмнэлгийн процедур юм.

- Бүтцийн ажиглалт

- Нүүр, эрүү, уруул: тэгш хэмтэй / тэгш бус, хүч чадал
- Хэл: Хэлний хазайлт, хэл амны хөндий
- Тагнай: WFL / Өндөр эсвэл нарийссан эсвэл нуман хэлбэртэй / Хагархай

- Дуу хоолой

- Өнгө ба хүч
- Хамар нармайн /гунших

- Ханиалга

- Дотоод шүүрлийн үйлийн менежмент: *Механик агааржуулалттай өвчтөнд шүүрлийн менежмент нь салст бүрхүүлийн үйл ажиллагааг хэвийн болгох арга, түүнчлэн шүүрлийг арилгах арга техникийг агуулдаг*

(ASHA) +/- Beckman Oral Motor Evaluation Protocol

<https://www.beckmanoralmotor.com/media/workshops/materials/Beckman-Protocol-pages-73-74.pdf> (Beckman Oral motor)



# Хооллолтыг ажиглах

(балчир насны хүүхдийн)

- Хүүхэд ердийн хоолонд хэрхэн хооллож байгааг ажигла (ердийн хооллох хэрэгсэл, ердийн хоолны дээжийг авчрах)
  - ❑ Амны хөндийн болон залгих чадвар
  - ❑ Хооллох үеийн хүүхдийн зан байдал
  - ❑ Хооллох үед эцэг эх, хүүхдийн харилцан үйлчлэл
- Хооллох аргын туршилт/ нөхөн олговор
  - ➔ Хооллох асуудал нь хэл залгиурын эрхтэн тогтолцооны хэвийн ажиллагааны алдагдал, сурсан дургүй зантай хэр зэрэг холбоотой болохыг тодорхойлох



(Groher & Crary, 2020)



# Хоол залгих үйлийг ажиглах хуудас

## Хооллохын өмнө:

- Хооллох байрлал
- Амин чухал шинж тэмдгүүд (жишээ нь SpO<sub>2</sub>, амьсгалын тоо гэх мэт)

## Хооллох үед:

- Хоолны найрлагын дэглэм ба шингэний тууштай байдал
- Хооллох хурд
- Аливаа зажлах / амны хөндийн хөдөлгөөн
- Хүсэл тэмүүллийн шинж тэмдэг
- Хүүхдийн хооллох үеийн зан байдал (ямар ч дургүйцэл, уйлах, толгой эргэх гэх мэт)
- Хоолны хэрэгсэл



# Хоол залгих үйлийг ажиглах хуудас

## Хооллосны дараа:

- Амны хөндийн аливаа үлдэгдэл
- Бөөлжих / регургитаци буюу дотор муухайрах, хэвлийн булчингийн хүчтэй агшилтгүйгээр улаан хоолой, ходоодноос хоолоо нулимах
- Хооллосны дараа шууд хэвтсэн эсэх



# Аспирацийн шинж тэмдгийг шалгах хуудас

*санамсаргүйгээр амьсгалын зам эсвэл уушгинд ямар нэгэн зүйл орох үеийн*

- Амьсгал боогдох / ханиалгах  
(цаг хугацаа: өмнө/үед/дараа)
- Хоолой цэвэрлэх/гахах эмгэг рефлекс
- Дууны өөрчлөлт
- Хамрын регургитаци: хоол хүнс эсвэл  
шингэн хамар руу орох үед
- Олон удаа залгих



# Үнэлгээ



# Үнэлгээ хийхэд анхаарах зүйлс

1. Сонирхол ба урам зориг
2. Харшлын асуудал



(Groher & Crary, 2020)



# Сонирхол & урам зориг

- Үнэлгээ хийх хугацаа
  - Хооллох, унтах хуваарь
  - Өлсөхийг хөшүүрэг болгон ашигла
- Тоглоом / тэмцээнийг ашиглах



# Харшлын асуудал

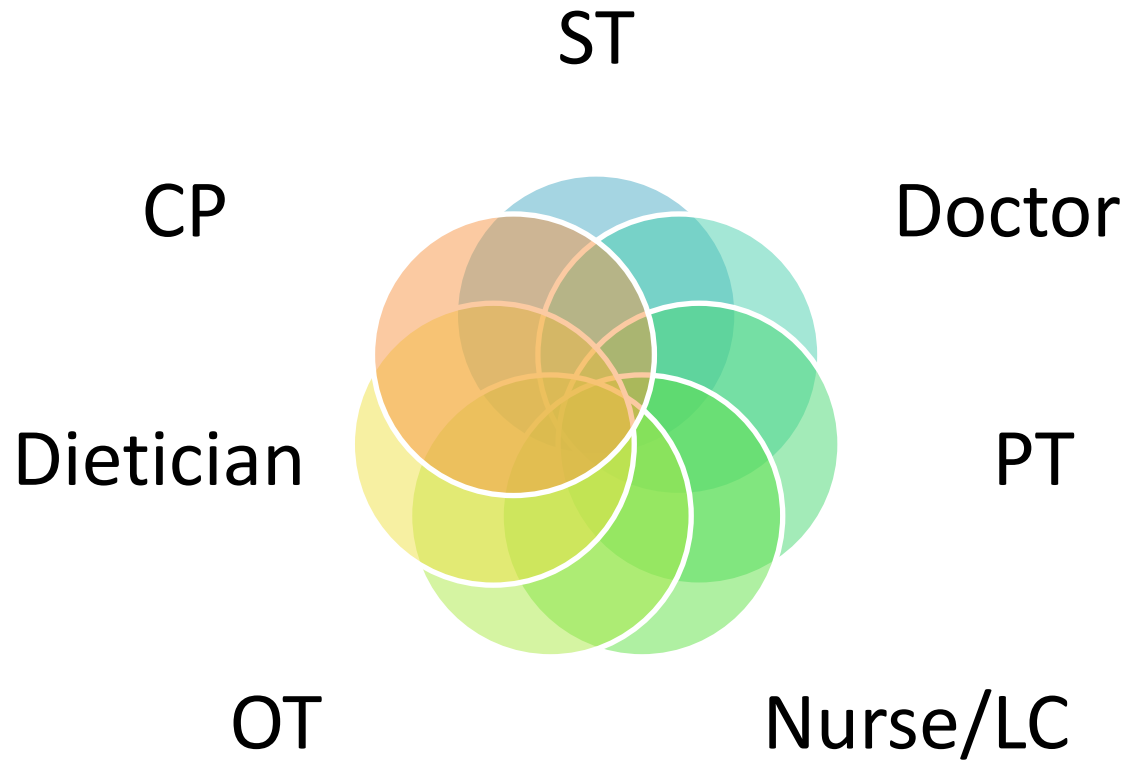
- Аливаа хүнсний харшил
  - Үнээний сүүний уураг
  - Өндөг
  - Самар

АНХААРУУЛГА:

- Экзем
- Хожуу хооллох үед хэвлийд ер бусын таагүй мэдрэмж төрдөг үү?



# Олон талт үнэлгээний загвар



(Groher & Crary, 2020)



# Q & A





# Удирдлага зохион байгуулалтын асуудал

# Засан сайжруулах арга хэмжээний зорилго



## Эмнэлзүйн үр дүнгийн хэмжүүр

Functional Oral Intake Scale (FOIS) - Suckle Feeds and Transitional Feeds (Crary & Groher, 2016)

|   |  |
|---|--|
| 1 | Ямар ч төрлийн хоол, ундаа, эмийг амаар хэрэглэхийг хориглоно  |
| 2 | Хоолой / хамгийн бага оролдлого бүхий шингэн хоолыг гуурсаар идэх  |
| 3 | Хоолой / шингэн хоолыг тогтмол гуурсаар идэх   |
| 4 | Нийтийн хоолны дэглэмийг барих ч шингэнийг тусгайлан бэлтгэх: өтгөрүүлсэн шингэн) +/- орлуулах шингэн (жишээлбэл, тусгай төхөөрөмж ашиглан бэлдэх)   |
| 5 | Нийт хоолны дэглэмийг барих хатуу бодисыг тусгайлан бэлтгэх шаардлагатай (жишээ нь, шингэлж бэлдсэн нэмэлт тэжээл / үе тэнгийнхнийхээс өөр бүтэцтэй) +/- орлуулах өтгөрүүлсэн хоол (жишээлбэл, тусгай төхөөрөмж ашигладаг) |
| 6 | Үе тэнгийнхэнтэйгээ харьцуулахад ямар ч хязгаарлалтгүйгээр нийтийн хоолны аман хооллолт  |





# ДИСФАГИ /залгих эмгэг/- ийн удирдлага

Зорилго: Аспираци буюу хоол хамар,  
амьсгалын замаар орох эрсдлийг бууруулах

- Амны хөндийн болон залгиурын үе шатанд туслах (Ross, 2008)
  - Урсгалын хурд буурах
  - Хоолны дэглэмийн бүтцийг тохируулах

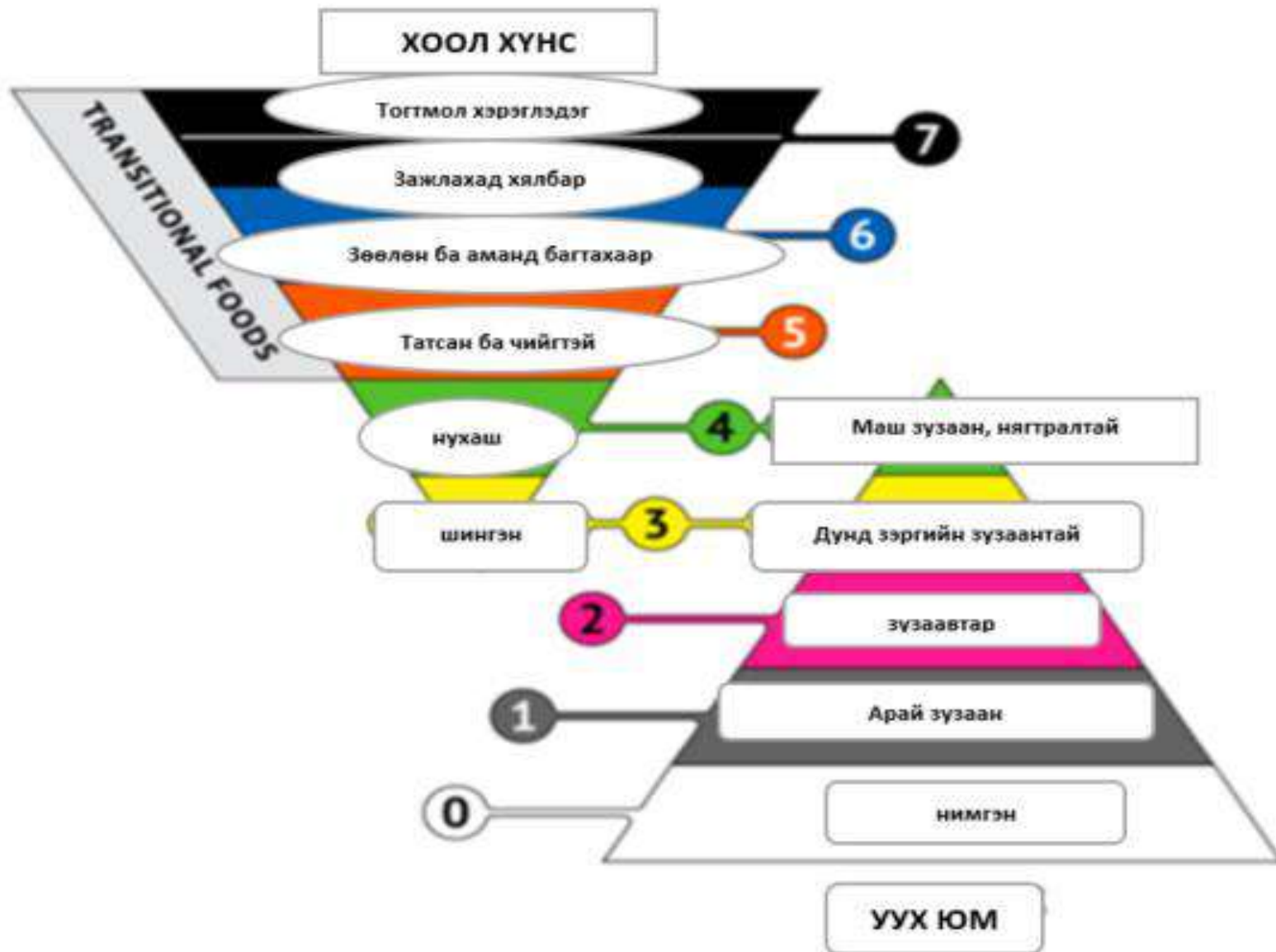


# ДИСФАГИ /залгих эмгэг/- ийн удирдлага

- Хоолыг илүү аюулгүй болгохын тулд нухаш болгон хувиргах явдал юм.
- Өтгөрүүлэгч бодис: сонголтыг сайжруулах, сөрөг нөлөөг тодорхой болгох
- Биеийн байрлал
- Хоолны аюулгүй байдлыг хянах /  
Хоолны хэрэгсэл



# Хоолны дэглэмийн бүтэц





# Өтгөрүүлэгч бодис

Өтгөрүүлсэн шингэн хэрэглэх



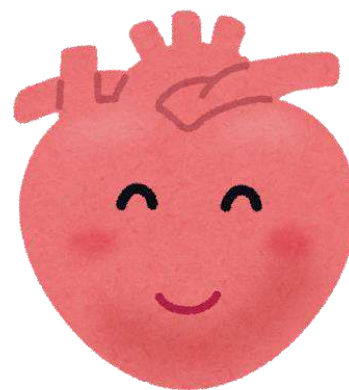
нэвт шингэх/сорогдох

**Үндэслэл:** Залгих үйлийг оновчтой эхлүүлэх, амьсгалын урсгалыг тасралтгүй хангаж, залгиураар дамжих шингэний урсгалын хурдыг удаашруулах зорилготой.



# Өтгөрүүлэгч бодис(үргэлжлэл)

- Глоссоптозтой (хэлийг залгиурын арын хэсэг рүү шилжүүлэх, өөрөөр хэлбэл, буруу байрлалыг засах нь ) хүүхдүүдэд гуурсан хоолойн аспирацийг мэдэгдэхүйц бууруулдаг (Гаспарин нар, 2017)
- Дауны хам шинжтэй хүүхдийн хоолоо залгих чадварыг 76.7% -д бууруулдаг (Jackson et al., 2016)
- Зүрхний өвчтэй нярайд шингэн ба өтгөвтөр шингэн (n=13 vs n=6) хоол нэвтрэх боломжгүй байдаг (МакГраттан нар, 2017)



Krummrich, P., Kline, B., Krival, K., & Rubin, M. (2017). Parent perception of the impact of using thickened fluids in children with dysphagia. *Pediatric Pulmonology*, 52(11), 1486-1494.

Өтгөрүүлэгчийн үр дүнтэй байдлын талаархи эцэг эхийн мэдүүлэг чухал:

- Дисфагийн доорх шинж тэмдгүүд мэдэгдэхүйц буурах ёстой
  - ✓ Амьсгалах
  - ✓ Бөөлжих
  - ✓ Амьсгалын замын өвчин
  - ✓ Хооллохыг эсэргүүцдэг
  - ✓ Ханиалга
  - ✓ Түгжрэл
  - ✓ Цэнхэр / харанхуй
  - ✓ Апноэ /амьсгал түр зуур зогсох/



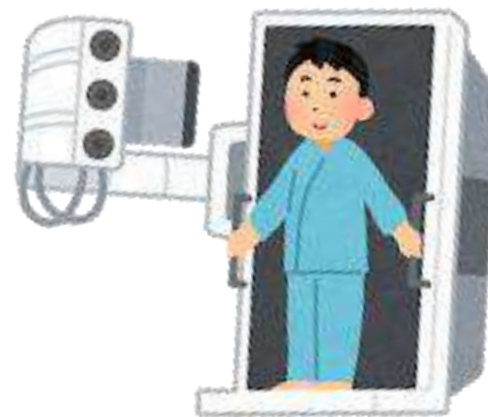
Duncan, D. R., Larson, K., Davidson, K., May, K., Rahbar, R., & Rosen, R. L. (2019). Feeding interventions are associated with improved outcomes in children with laryngeal penetration. *Journal of pediatric gastroenterology and nutrition*, 68(2), 218-224.

8.93 +/- 0.59 сартай 137 нярайн мөгөөрсөн хоолойд гуурстай хүүхдийн залгилт VFSS-ийн шинж тэмдэггүй явагдах байдлын үнэлгээ.



Мөгөөрсөн хоолойд гуурстай, өтгөрүүлсэн хүнс ялангуяа хэрэглэж буй, эмчлүүлэгчдийн хувьд:

- шинж тэмдэг сайжирсан ба
- Эмнэлэгт хэвтэх тоо буурсан



# Өтгөрүүлэх

## Өтгөрүүлсэн сүү

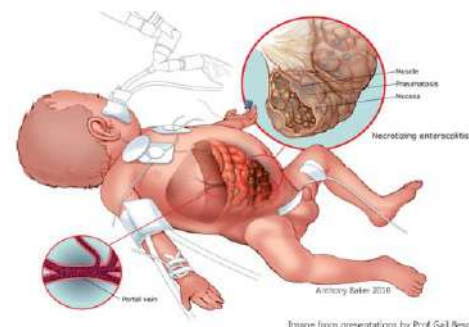
## Өтгөрүүлэгч



| Өтгөрүүлэх бодис   | ЕВМ-тэй хэрэглэж болно | Тогворжилт          | Нэгдмэл байдал | Сэрэмжлүүлэг  |
|--|------------------------|---------------------|----------------|---|
| Будааны бантан   | ×                      | Зузааныг багасгадаг | Тусгаарлана    | Буруу хадгалалт, хэрэглээтэй холбоотой хордуулах бодис                  |
| Кааш   | ×                      | Зузааныг багасгадаг | Тусгаарлана    |   |
| Зузаан нягт хүнс   | √                      | Тогтвортой          | Гөлгөр         | Бүрэн>12m<br>*Эсрэг заалттай<br><12 сартай NEC-ийн hх-тэй               |
| Кароб шошны бохь (e.g. Gelmix)   | √                      | Тогтвортой          | Гөлгөр         | 2 долоо хоногоос доош насны 6 фунтаас бага жинтэй нярайд зориулагдаагүй |
| Хувиргасан эрдэнэ шишийн цардуул (жишээ нь: Зузаан & Хялбар, Зузаан, Зузаан) | ×                      | Тогтвортой бус      | Гөлгөр         | >3;00   |
| Хоол   | ?                      | ?                   | Тусгаарлана    | ?   |



# Хантан бохь өтгөрүүлэгч



Дутуу төрсөн нярайн энтероколит болон худалдаанд байдаг өтгөрүүлэгч тэжээл ба залгих хоёрын боломжит хамаарал

*22 тохиолдлын судалгаа(Beal нар, 2012):*

*ходоод гэдэсний замын өвчтэй дутуу төрсөн хүүхдэд Simply Thick (өтгөрүүлэгч) –ээр үхжил үүсгэсэн 3 тохиолдол бүртгэгдсэн (Woods et al., 2012)*

*Ходоод гэдэсний замын өвчин (NEC):*

- Нярайн өвчлөл, нас баралтын тэргүүлэх шалтгаан (Berman & Moss, 2011)
- Гэдэсний хүнд хэлбэрийн үрэвсэлт өвчин нь ихэвчлэн шулуун гэдэсний хэсэгт тохиолддог боловч ходоод гэдэсний замын аль ч хэсгийг хамардаг (Balance et al., 1990)

# Байрлал, тэнцвэртэй байдал

- Аюулгүй байдал, тав тухыг хангахын тулд оновчтой байрлалыг дэмжээрэй
  - Аспирацийн эрсдэлийг бууруулах
  - Тогтвортой байдлыг хангах

(Arvedson et al., 2020)





Хөнгөн хэлбэрийн хүүхдүүдэд:

- Тохиромжтой машины суудал
- Тохируулах боломжтой өндөр сандал



(Arvedson et al., 2020)



Дунд зэргийн / хүнд хэлбэрийн байрлалын  
эмгэгийн хувьд:  
Олон тохируулгатай сандал



(Arvedson et al., 2020)



- 90-90-90  
тохируулгатай  
сандаг



# Гахаж байгаа зүйлийн хэмжээг хянах / Хооллох сав суулга

- Эхлээд танил халбага хэрэглэх хэрэгтэй
- Эмчилгээний халбага



# Дисфаги эмчилгээ хийсний дараа...

- ❑ Хооллох асуудал / Амны хөндийн үйлийн хямрал
- ❑ Хооллох ур чадварын сургалт

Дисфаги буюу Залгих эмгэг нь хоол хүнс, шингэн эсвэл шүлс гуурсан хоолой руу орох, мөн хамрын хөндий рүү хоол хүнс урсах зэрэгт хүргэдэг залгиурын эрхтэн тогтолцооны эмгэг



# Хооллолтын хүндрэлийг удирдах нь

1. Ам нүүрний хэсгийн мэдээгүйжүүлэлт
2. Хоол залгих чадвар / зажлах эрхтэн тогтолцооны хөдөлгөөний сургалт, янз бүрийн сав суулга ашиглах санаа/
3. Зан үйлийн эмчилгээ



# Ам, нүүрний хэсгийн мэдээгүйжүүлэлт

- Хүүхдэд өмнө нь дургүйцэж байсан өдөөлтийг хүлээн авч, тэвчихэд нь туслах үйл явц

(Winstock, 1994)



# Амны хөндийн мэдээгүйжүүлэх

- Зажилж болох хатуу хоол хүнс/ шүдний оо / шүдлэх тоглоом
  - Бөглөрөх рефлексийг зайлуулах
  - Мэдээгүйжүүлэх





# Идэж болох хатуу хоол

- Саваа хэлбэртэй хүнс
  - Хоолой бөглөрөх рефлексийг буцааж сэргээх
  - Хэлний бүрэн хажуугийн болгох дасгал хийхийг зөвшөөр
  - Эрүүг бэхжүүлэх
  - Амны хөндийн хөдөлгөөний мэдрэмж; амны хөндийн “танин мэдэхүйн зураглал” хийх:
  - Аман дотор маш бага өөрчлөлт оруулахыг оролд
- Жишээ нь: Лууван, селөдерей мод, үхрийн мах гэх мэт



# Хооллох ур чадвар / оромоторын сургалт

- Хэлний үзүүрийг хажуу тийш нь чиглүүлэх
- Зажлах
- Эрүү, уруул, хэлний дасгал хийх

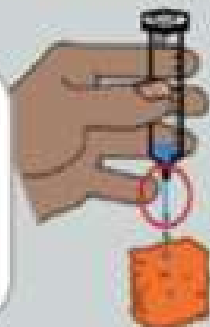
Шилжилтийн хоол (хайлах, задрах, бутрах шинжтэй хатуу хүнс):



# Шилжилтийн хоол (IDDSI)

1.

1.5 см x 1.5 см хэмжээтэй хэсгийг ав, энэ нь



2.

Хоол хангалттай зөөлөн байгаа эсэхийг шалга

өнгөц цагаан болтол нь дарах



1,5x1,5 см хэмжээтэй зүссэн хатуувтар хүнсэн дээр стандарт шөлний халбагаар 1 гр ус хийгээд хүлээнэ. Харьцангуй зөөлөн болонгуут сэрээгээр нухаж усандаа сайтар хутгаж цагаан шингэн болтол хутгана. Хүнс нь буцаж хэлбэртээ орохооргүй байдлаар хутгана.

Шилжилтийн хоолнуудын жишээнд: вафель боов, Veggie Stix, төмсний шаржигнуур, Cheeto puffs, Rice puffs, мөхөөлдөс, зайрмаг зэрэг орно.

Intended for general information only

Please consult with your health care professional for specific advice for your needs

<https://iddsi.org/IDDSI/media/images/ConsumerHandoutsAdult/Transitional Adult consumer handout 30Jan2019.pdf>

# Хооллох ур чадварын сургалт

Хэлний үзүүрийг хажуу тийш нь чиглүүлэх

- ❑ Хайлж, бутрах боломжтой хатуу хүнс
- ❑ Хэлний үзүүрийн дасгалын хэрэгсэл



# Хооллох ур чадварын сургалт

Зажлах дасгал

- Шилжилтийн хоол / хайлах, бутрах
- Зажлах /гонзгой
- Нухшийг халбагаар идүүлэхээр аманд байрлуулах; дараа нь халбагыг авах
- зөөлөн шоон хэлбэртэй хүнс



# Залгих үйл явцын тодорхой үе шатанд хийгдэх эмчилгээний боломжит хувилбарууд

## Амны хөндийн бэлтгэл / хоолны зажлуур үүсэх

| Шинж тэмдэг/илрэл                          | Боломжит эмчилгээний сонголтууд   |
|--|---|
| Хоол хүнс амнаас унадаг                    | <ul style="list-style-type: none"><li>• Биеийн байрлал, суух</li></ul>  |
| Урд талын хонхорхой хэсэгт хуримтлагдах    | <ul style="list-style-type: none"><li>• Хоолны мэдрэхүйн тал</li></ul>  |
| Зажлуур үүсгэх хэлний хөдөлгөөн хангалтгүй | <ul style="list-style-type: none"><li>• Уруул жимийх</li><li>• Хэлний эргэлдүүлэх хөдөлгөөн ба хазалт</li></ul> |
| Зажлахгүй байх                             | <ul style="list-style-type: none"><li>• Хоолны мэдрэхүйн тал</li></ul>  |

(Arvedson et al, 2020)

## Амандаа боловсруулах

| Шинж тэмдэг/илрэл                 | Боломжит эмчилгээний сонголтууд  |
|-----------------------------------|--|
| Хажуугийн хонхорхойд хуримтлагдах | <ul style="list-style-type: none"><li>• Уруул жимийх</li><li>• Завьжны үүргийн алдагдал</li></ul>                |
| Хоол амнаас унах                  | <ul style="list-style-type: none"><li>• Хэл бултагнахыг багасгахын тулд хэлний дасгал хийх</li></ul>             |
| Зажлуур удаашралттай үүсэх        | <ul style="list-style-type: none"><li>• Хэлний дасгал</li></ul>  |
| Зажлуур хэсэгчилж залгигдах       | <ul style="list-style-type: none"><li>• Хэлний хажуугийн хөдөлгөөн</li><li>• Эрүүний хөдөлгөөн, үйлдэл</li></ul> |

(Arvedson et al, 2020)

## Pharyngeal phase Залгиурын үе шат

| Шинж тэмдэг/илрэл                                 | Боломжит эмчилгээний сонголтууд   |
|---|---|
| Хамар нарманй хэсэгт торж үлдэх                   | <ul style="list-style-type: none"><li>• Бие, суудал</li><li>• Залгих цагийг сайжруулах</li></ul>                        |
| Залгисны дараа залгиурын хөндийн үлдэгдэл         | <ul style="list-style-type: none"><li>• Нэг хэсэг зажлуурыг олон удаа залгих</li><li>• Бүтцийн өөрчлөлт</li></ul>       |
| Дууны шинж: усаар амаа залйж байгаа мэт балбагнах | <ul style="list-style-type: none"><li>• Дууны эмчилгээний тусламжтайгаар дууны хөвч хаагдах үйлийг сайжруулна</li></ul> |

(ALVEUSON ET AL, 2020)





# Behavioral treatment

## Системчилсэн мэдээгүйжүүлэх

|                                 |   |
|---------------------------------|---|
| Арга                            | Тоглоомын арга  |
| Хэн хэр их идэхийг тодорхойлдог | хүүхэд  |
| Зорилго                         | ↑ Хоол хүнстэй харилцах хүсэл эрмэлзэл<br>↑ Хоолны хүрээг тэсвэрлэдэг |
| Үндэслэл                        | Хүүхдэд айдсаа даван туулах чадвараа аажмаар хөгжүүлэх боломжийг олго |
| Үр нөлөө                        | Удаашрах  |
| Нотолгоо                        | Хараахан тогтоогоогүй   |
| Туршлагаар                      | Илүү удаан хугацаа шаарддаг   |

(Groher & Crary, 2020)



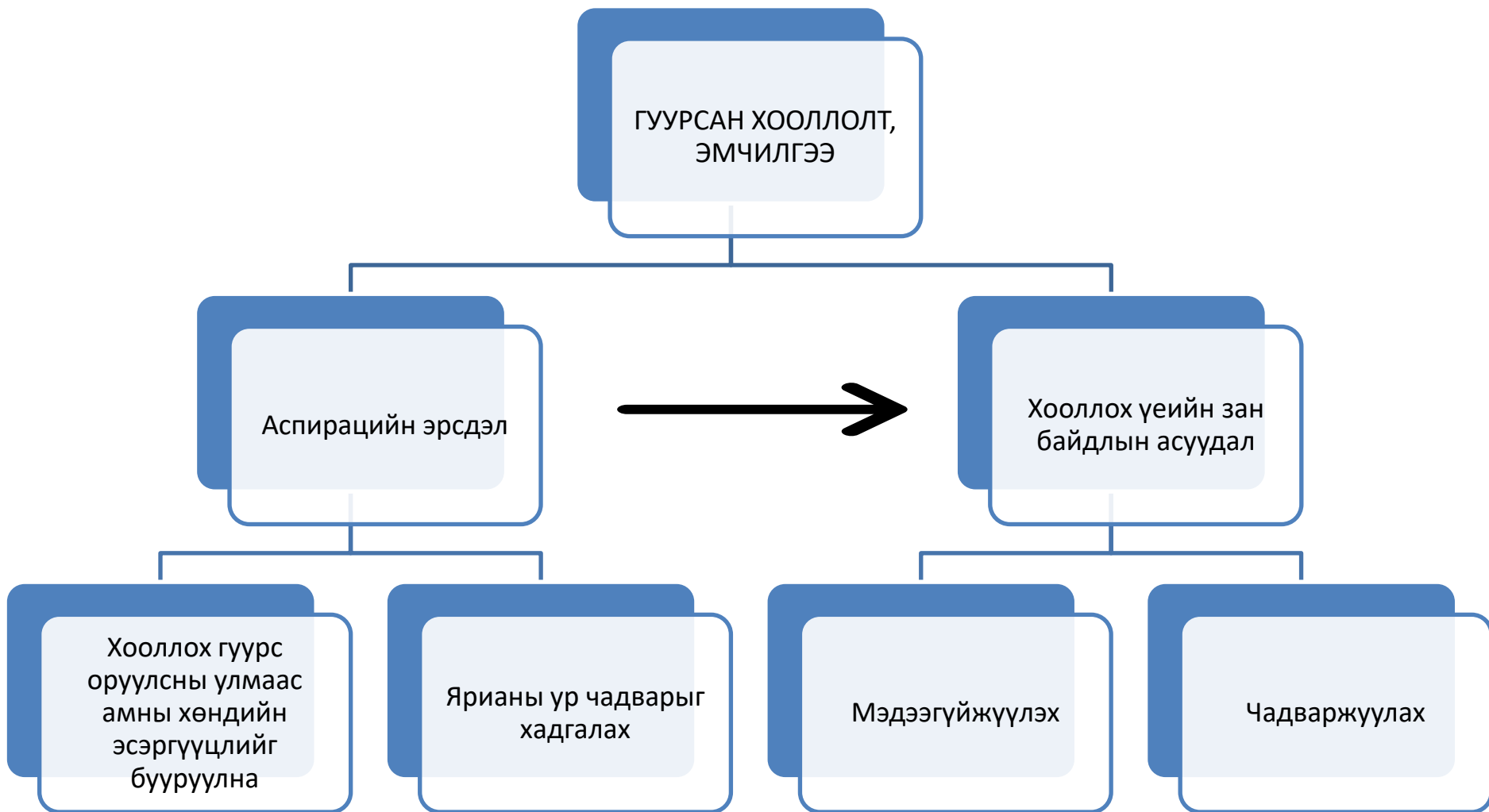
# SOS хоол залгиурын эмчилгээ



(00:50)



# Амны бус хооллолтын менежментийн зорилго



# АМААР БУС ХЭЛБЭРЭЭР ХООЛЛОХТОЙ ХОЛБООТОЙ АНХААРАХ ЗҮЙЛС

01

Цагаар хооллолт

- Амны хөндийн хоолой руу хүнс орохтой холбоотой хоолойн агшилт юм.
- Ярих чадвар ба хооллолт

02

Хооллолтын үеийн стрессээс зайлсхийх:

- Хоол буцаахтай холбоотой аиваа илрэлийг анзаарч байх
  - Хоолны хэмжээнээс илүүтэйгээр хүнсний чанарт анхарах
  - Хүчээр идүүлэхээс зайлсхийх/ дасгалжуулах
  - Нүүр-амны хэсгийн мэдээгүйжүүлэх

03

Амаар идүүлэх туршилтыг бага багаар аюулгүйгээр үргэлжлүүлээрэй



# Q & A





# Хүүхдийн хооллох эмгэгийн талаархи кейс хэлэлцүүлэг



# Хяналтын / шалгах хуудсан дээр ярилцъя

# Хооллох дэглэмийг хянах хуудас

## Хооллохын өмнө:

- Хооллох байрлал
- Амин чухал шинж тэмдгүүд (жишээ нь  $SpO_2$ , амьсгалын тоо гэх мэт)

## Хооллох үед:

- Хоолны дэглэм ба шингэний тууштай байдал
- Хооллох хурд
- Аливаа зажлах / амны хөндийн хөдөлгөөн
- Буруу хоолойгоор орсны шинж тэмдэг
- Хүүхдийн хооллох үеийн зан байдал (ямар ч дургүйцэл, уйлах, толгой эргэх гэх мэт)
- Хооллох хэрэгсэл





# Хооллох дэглэмийг ажиглаж хянах хуудас

## Хооллосны дараа:

- Амны хөндийн аливаа үлдэгдэл
- Бөөлжих / регургитаци
- Хооллосны дараах биеийн байршил



# Буруу хоолойгоор орсныг хянах хуудас

- Амьсгал боогдох / ханиалгах (цаг хугацаа: өмнө/үед/дараа)
- Хоолой цэвэрлэх
- Дууны өнгөний өөрчлөлт
- Хамраар хоол гарах
- Олон удаа залгих



# Хооллох дасгал

- Амандаа хатуу зуурмаг шинжтэй хүнсийг хийж хэлээ хажуу тийш хөдөлгөх

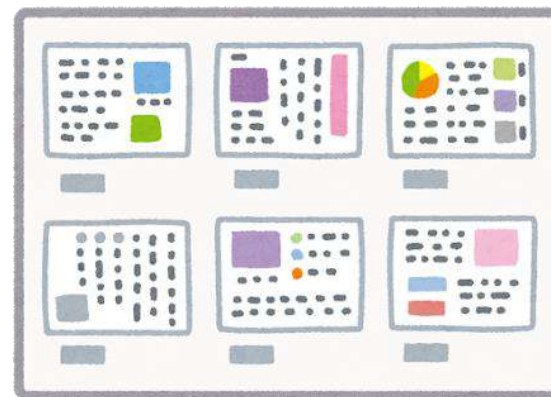
# Хооллох дасгал

Амандаа хайлж алга болох хатуу  
хүнснийг байрлуулж хэлний үзүүрийг  
хоёр тийш хөдөлгөх



# Ном зүй

- Хавсралт үзэх



# Q & A



